

รายงานผลการปฏิบัติตามมาตรการป้องกันและแก้ไขผลกระทบสิ่งแวดล้อม
และมาตรการติดตามตรวจสอบผลกระทบสิ่งแวดล้อม
(ระยะดำเนินการ)



โครงการท่อส่งก๊าซธรรมชาติไปยังโรงไฟฟ้าตาสีทรี 2 โรงไฟฟ้าตาสีทรี 1
และโรงไฟฟ้าวังตาพิน
ของบริษัท กัลฟ์ ทีเอส 2 จำกัด บริษัท กัลฟ์ ทีเอส 1 จำกัด
และบริษัท กัลฟ์ วีทีพี จำกัด
ระหว่างเดือนกรกฎาคม-ธันวาคม พ.ศ. 2565



บริษัท กัลฟ์ ทีเอส 2 จำกัด บริษัท กัลฟ์ ทีเอส 1 จำกัด
และบริษัท กัลฟ์ วีทีพี จำกัด

(ฉบับปกปิดข้อมูลที่มีกฎหมายคุ้มครอง)

นิคมอุตสาหกรรมอีสเทิร์นซีบอร์ด (ระยอง)
อำเภอปลวกแดง จังหวัดระยอง

มกราคม พ.ศ. 2566



จัดทำโดย บริษัท เอแอลเอส แลบบอราทอรี กรุ๊ป (ประเทศไทย) จำกัด
104 ซอยพัฒนาการ 40 ถนนพัฒนาการ แขวงพัฒนาการ เขตสวนหลวง กรุงเทพฯ 10250
โทรศัพท์ 0-2760-3000 โทรสาร 0-2760-3197 www.alsglobal.com

รายงานผลการปฏิบัติตามมาตรการป้องกันและแก้ไขผลกระทบสิ่งแวดล้อม
และมาตรการติดตามตรวจสอบผลกระทบสิ่งแวดล้อม

โครงการท่อส่งก๊าซธรรมชาติไปยัง
โรงไฟฟ้าตาสีห์ 2 โรงไฟฟ้าตาสีห์ 1 และโรงไฟฟ้าวังตาผิน
ของบริษัท กัลฟ์ ทีเอส 2 จำกัด บริษัท กัลฟ์ ทีเอส 1 จำกัด
และบริษัท กัลฟ์ วีทีพี จำกัด

ระยะดำเนินการ
ระหว่างเดือนกรกฎาคม-ธันวาคม พ.ศ. 2565



บริษัท กัลฟ์ ทีเอส 2 จำกัด บริษัท กัลฟ์ ทีเอส 1 จำกัด
และบริษัท กัลฟ์ วีทีพี จำกัด
นิคมอุตสาหกรรมอีสเทิร์นซีบอร์ด (ระยอง)
อำเภอปลวกแดง จังหวัดระยอง

จัดทำโดย



บริษัท เอแอลเอส แลบอราทอรี กรุ๊ป (ประเทศไทย) จำกัด

หนังสือรับรองการจัดทำรายงานผลการปฏิบัติตามมาตรการป้องกันและแก้ไขผลกระทบสิ่งแวดล้อม
และการติดตามตรวจสอบผลกระทบสิ่งแวดล้อมระบบการขนส่งก๊าซธรรมชาติทางท่อ

วันที่ 13 มกราคม พ.ศ. 2566

หนังสือฉบับนี้ ขอรับรองว่า บริษัท เอแอลเอส แลборาทอรี กรุ๊ป (ประเทศไทย) จำกัด ตั้งอยู่เลขที่ 104 ซอยพัฒนาการ 40 ถนนพัฒนาการ แขวงสวนหลวง เขตสวนหลวง กรุงเทพมหานคร เป็นผู้มีสิทธิจัดทำรายงานผลการปฏิบัติตามมาตรการป้องกันและแก้ไขผลกระทบสิ่งแวดล้อม และการติดตามตรวจสอบผลกระทบสิ่งแวดล้อม ระบบการขนส่งก๊าซธรรมชาติทางท่อ ใบรับรองเลขที่ 01/2560 เป็นผู้จัดทำรายงานผลการปฏิบัติตามมาตรการป้องกันและแก้ไขผลกระทบสิ่งแวดล้อม และการติดตามตรวจสอบผลกระทบสิ่งแวดล้อม ระบบการขนส่งก๊าซธรรมชาติทางท่อ โครงการท่อส่งก๊าซธรรมชาติไปยังโรงไฟฟ้าตาสีห์ 2 โรงไฟฟ้าตาสีห์ 1 และโรงไฟฟ้าวังตาผิน ตั้งอยู่ในนิคมอุตสาหกรรมอีสเทิร์นซีบอร์ด (ระยอง) อำเภอปลวกแดง จังหวัดระยอง ของบริษัท กัลฟ์ ทีเอส 2 จำกัด บริษัท กัลฟ์ ทีเอส 1 จำกัด และบริษัท กัลฟ์ วีทีพี จำกัด

โดยมีคณะผู้ชำนาญการและเจ้าหน้าที่ผู้มีสิทธิจัดทำรายงาน ดังต่อไปนี้

ผู้ชำนาญการ

นางสาวเสาวลักษณ์ ภู่นภาอำพร

ลายมือชื่อ



เจ้าหน้าที่

นางสาวประภาภรณ์ บุตรพรม

ลายมือชื่อ



นางสาวปรารถนา แก้วคุณเมือง

ปรารถนา แก้วคุณเมือง

นางสาวชญานิน พรหมจันทร์

ชญานิน พรหมจันทร์

ขอแสดงความนับถือ



ALS Laboratory Group
(Thailand) Co., Ltd.



(นางสาวยุพาพร จันทรเปล่ง)

ผู้ช่วยผู้จัดการทั่วไปสายธุรกิจตรวจติดตามคุณภาพสิ่งแวดล้อม
บริษัท เอแอลเอส แลборาทอรี กรุ๊ป (ประเทศไทย) จำกัด

รายงานผลการปฏิบัติตามมาตรการป้องกันและแก้ไขผลกระทบสิ่งแวดล้อม
และมาตรการติดตามตรวจสอบผลกระทบสิ่งแวดล้อม

โครงการท่อส่งก๊าซธรรมชาติไปยังโรงไฟฟ้าตาสีห์ 2 โรงไฟฟ้าตาสีห์ 1 และโรงไฟฟ้าวังตาผิน

1. ชื่อโครงการ โครงการท่อส่งก๊าซธรรมชาติไปยังโรงไฟฟ้าตาสีห์ 2 โรงไฟฟ้าตาสีห์ 1 และโรงไฟฟ้าวังตาผิน
2. สถานที่ตั้ง นิคมอุตสาหกรรมอีสเทิร์นซีบอร์ด (ระยอง) อำเภอปลวกแดง จังหวัดระยอง
3. ชื่อเจ้าของโครงการ บริษัท กัลฟ์ ทีเอส 2 จำกัด บริษัท กัลฟ์ ทีเอส 1 จำกัด และบริษัท กัลฟ์ วีทีพี จำกัด
4. สถานที่ติดต่อ 87 อาคารเอ็มไทยทาวเวอร์ ชั้น 11 ออลซีซั่นเพลส ถนนวิทยุ แขวงลุมพินี เขตปทุมวัน
กรุงเทพฯ 10330
โทรศัพท์ 0-2080-4499 โทรสาร 0-2080-4455
Email Kornrapat.ph@gulf.co.th / Jariya.ka@gulf.co.th
5. จัดทำโดย บริษัท เอแอลเอส แลบบอราทอรี กรุ๊ป (ประเทศไทย) จำกัด
6. โครงการได้รับความเห็นชอบในรายงานการประเมินผลกระทบสิ่งแวดล้อมเมื่อ
ครั้งที่ 1 วันที่ 21 กรกฎาคม พ.ศ. 2558 ตามหนังสือ ที่ ทส.1009.7/8506
ที่ ทส.1009.7/8507 และ ที่ ทส.1009.7/8508
ครั้งที่ 2 วันที่ 24 กุมภาพันธ์ พ.ศ. 2559 ตามหนังสือ ที่ ทส.1009.7/2161
ครั้งที่ 3 วันที่ 30 พฤศจิกายน พ.ศ. 2559 ตามหนังสือ ที่ ทส.1009.7/14665
7. โครงการได้นำเสนอรายงานผลการปฏิบัติตามมาตรการฯ ครั้งสุดท้ายเมื่อ วันที่ 25 กรกฎาคม พ.ศ. 2565
8. รายละเอียดโครงการ แสดงรายละเอียดทั้งหมดในรายงานบทที่ 1 บทนำ

การเสนอรายงาน

() เจ้าของโรงงานได้มอบให้

เป็นผู้ดำเนินการเสนอรายงาน ดังหนังสือมอบอำนาจที่แนบ

(✓) เจ้าของโรงงานเป็นผู้ดำเนินการเสนอรายงาน



(นายฐิติ อารามะ)

ผู้จัดการโรงไฟฟ้า

บริษัท กัลฟ์ วิตีพี จำกัด

สารบัญ

	หน้า
สารบัญ	ก
สารบัญตาราง	ข
สารบัญรูป	ข
สารบัญภาพ	ค
บทที่ 1 บทนำ	1-1
1.1 ความเป็นมาของโครงการ	1-1
1.2 ขอบเขตการดำเนินงาน	1-2
1.2.1 มาตรการป้องกันและแก้ไขผลกระทบสิ่งแวดล้อม	1-2
1.2.2 มาตรการติดตามตรวจสอบคุณภาพสิ่งแวดล้อม	1-2
1.3 รายละเอียดโครงการ	1-3
1.3.1 ที่ตั้งโครงการ	1-3
1.4 แผนการปฏิบัติตามมาตรการติดตามตรวจสอบผลกระทบสิ่งแวดล้อม	1-6
บทที่ 2 ผลการปฏิบัติตามมาตรการป้องกันและแก้ไขผลกระทบสิ่งแวดล้อม	2-1
บทที่ 3 ผลการปฏิบัติตามมาตรการติดตามตรวจสอบคุณภาพสิ่งแวดล้อม	3-1
3.1 ด้านอาชีวอนามัยและความปลอดภัย	3-1
3.2 ด้านสังคมและการมีส่วนร่วมของประชาชน	3-1
บทที่ 4 สรุปผลการปฏิบัติตามมาตรการป้องกันและแก้ไขผลกระทบสิ่งแวดล้อม	4-1
และมาตรการติดตามตรวจสอบผลกระทบสิ่งแวดล้อม	
4.1 สรุปผลการปฏิบัติตามมาตรการป้องกันและแก้ไขผลกระทบสิ่งแวดล้อม	4-1
4.2 สรุปผลการปฏิบัติตามมาตรการติดตามตรวจสอบผลกระทบสิ่งแวดล้อม	4-3

ระหว่างเดือนกรกฎาคม-ธันวาคม พ.ศ. 2565

สารบัญตาราง

	หน้า
ตารางที่ 1.4-1 แผนการติดตามตรวจสอบผลกระทบสิ่งแวดล้อม ประจำปี พ.ศ. 2565	1-6
โครงการท่อส่งก๊าซธรรมชาติไปยังโรงไฟฟ้าตาสีห์ 2 โรงไฟฟ้าตาสีห์ 1 และโรงไฟฟ้าวังตาผิน (การเปลี่ยนแปลงรายละเอียดโครงการฯ ครั้งที่ 2)	
ตารางที่ 2-1 ผลการปฏิบัติตามมาตรการป้องกันและแก้ไขผลกระทบสิ่งแวดล้อม	2-2
โครงการท่อส่งก๊าซธรรมชาติไปยังโรงไฟฟ้าตาสีห์ 2 โรงไฟฟ้าตาสีห์ 1 และโรงไฟฟ้าวังตาผิน ระยะดำเนินการ ระหว่างเดือนกรกฎาคม-ธันวาคม พ.ศ. 2565	
ตารางที่ 4.2-1 สรุปผลการปฏิบัติตามมาตรการติดตามตรวจสอบผลกระทบสิ่งแวดล้อม	4-4
โครงการท่อส่งก๊าซธรรมชาติไปยังโรงไฟฟ้าตาสีห์ 2 โรงไฟฟ้าตาสีห์ 1 และโรงไฟฟ้าวังตาผิน ระหว่างเดือนกรกฎาคม-ธันวาคม พ.ศ. 2565	

สารบัญรูป

	หน้า
รูปที่ 1.3-1 แนวท่อก๊าซของโครงการท่อส่งก๊าซธรรมชาติไปยังโรงไฟฟ้าตาสีห์ 2 โรงไฟฟ้าตาสีห์ 1 และโรงไฟฟ้าวังตาผิน ของบริษัท กัลฟ์ ทีเอส 2 จำกัด บริษัท กัลฟ์ ทีเอส 1 จำกัด และบริษัท กัลฟ์ วีทีพี จำกัด	1-4

สารบัญภาพ

	หน้า
ภาพที่ 1.3-1 สภาพทั่วไปของสถานีควบคุมความดันและปริมาตรก๊าซของโครงการท่อส่งก๊าซธรรมชาติไปยังโรงไฟฟ้าตาสีห์ 2 และโรงไฟฟ้าตาสีห์ 1	1-5
ภาพที่ 1.3-2 สภาพทั่วไปของสถานีควบคุมความดันและปริมาตรก๊าซของโครงการท่อส่งก๊าซธรรมชาติไปยังโรงไฟฟ้าวังตาผิน	1-5
ภาพที่ 2-1 ป้ายแสดงตำแหน่งแนวท่อส่งก๊าซธรรมชาติ	2-31
ภาพที่ 2-2 ถังดับเพลิงแบบเคมีผง และป้ายแสดงการตรวจสอบถังดับเพลิงบริเวณบริเวณสถานีควบคุมความดันและวัดปริมาณก๊าซธรรมชาติ (MRS)	2-31
ภาพที่ 2-3 เจ้าหน้าที่รักษาความปลอดภัย บริเวณสถานีควบคุม ความดันและกักปริมาณก๊าซธรรมชาติ (MRS)	2-32
ภาพที่ 2-4 ป้ายเตือนสวมใส่อุปกรณ์คุ้มครองความปลอดภัยส่วนบุคคล	2-33
ภาพที่ 2-5 กฎความปลอดภัยสถานีก๊าซ และพนักงานสวมใส่อุปกรณ์คุ้มครองความปลอดภัยส่วนบุคคล	2-34

ภาคผนวก

ภาคผนวก	ก	สำเนาผลการพิจารณารายงานการวิเคราะห์ผลกระทบสิ่งแวดล้อม
ภาคผนวก	ก-1	สำเนาผลการพิจารณารายงานการวิเคราะห์ผลกระทบสิ่งแวดล้อม โครงการท่อส่งก๊าซธรรมชาติไปยังโรงไฟฟ้าตาสีห์ 2 โรงไฟฟ้าตาสีห์ 1 และ โรงไฟฟ้าวังตาผิน ของบริษัท กัลฟ์ ทีเอส 2 จำกัด บริษัท กัลฟ์ ทีเอส 1 จำกัด และบริษัท กัลฟ์ วีทีพี จำกัด ที่ ทส 1009.7/8506 ที่ ทส 1009.7/8507 และ ที่ ทส 1009.7/8508 ลงวันที่ 21 กรกฎาคม พ.ศ. 2558
ภาคผนวก	ก-2	สำเนาผลการพิจารณารายงานการขอเปลี่ยนแปลงรายละเอียดโครงการ ในรายงานการวิเคราะห์ผลกระทบสิ่งแวดล้อมโครงการท่อส่งก๊าซธรรมชาติไปยัง โรงไฟฟ้าตาสีห์ 2 โรงไฟฟ้าตาสีห์ 1 และโรงไฟฟ้าวังตาผิน ที่ สกพ 5502/0851 ลงวันที่ 26 มกราคม พ.ศ. 2559 และที่ ทส 1009.7/2161 ลงวันที่ 24 กุมภาพันธ์ พ.ศ. 2559 สำเนาผลการพิจารณารายงานการขอเปลี่ยนแปลงรายละเอียดโครงการ ในรายงานการวิเคราะห์ผลกระทบสิ่งแวดล้อมโครงการท่อส่งก๊าซธรรมชาติไปยัง โรงไฟฟ้าตาสีห์ 2 โรงไฟฟ้าตาสีห์ 1 และโรงไฟฟ้าวังตาผิน ที่ สกพ 5502/11113 ลงวันที่ 8 พฤศจิกายน พ.ศ. 2559 และที่ ทส 1009.7/14665 ลงวันที่ 30 พฤศจิกายน พ.ศ. 2559
ภาคผนวก	ก-3	สำเนาจดหมายนำส่งรายงานผลการปฏิบัติตามมาตรการป้องกันและแก้ไขผลกระทบ สิ่งแวดล้อมและมาตรการติดตามตรวจสอบผลกระทบสิ่งแวดล้อม โครงการท่อส่งก๊าซธรรมชาติไปยังโรงไฟฟ้าตาสีห์ 2 โรงไฟฟ้าตาสีห์ 1 และโรงไฟฟ้าวังตาผิน ระหว่างเดือนมกราคม-มิถุนายน พ.ศ. 2565
ภาคผนวก	ข	เอกสารประกอบการปฏิบัติตามมาตรการป้องกันและแก้ไขผลกระทบสิ่งแวดล้อม
ภาคผนวก	ข-1	หนังสืออนุญาตให้ใช้พื้นที่ในการวางท่อส่งก๊าซธรรมชาติ
ภาคผนวก	ข-2	เงื่อนไขการจ้างผู้รับเหมาตามมาตรการป้องกันและแก้ไขผลกระทบสิ่งแวดล้อม
ภาคผนวก	ข-3	กิจกรรมการมีส่วนร่วมกับชุมชน และกิจกรรมชุมชนสัมพันธ์
ภาคผนวก	ข-4	ขั้นตอนรับเรื่องร้องเรียน แบบฟอร์มการรับเรื่องร้องเรียน และสรุปรายการข้อร้องเรียน ระหว่างเดือนกรกฎาคม-ธันวาคม พ.ศ. 2565
ภาคผนวก	ข-5	คู่มือฉุกเฉิน สำหรับประชาชน หน่วยงาน และสถานประกอบการ
ภาคผนวก	ข-6	แผนฉุกเฉินและผลการซ้อมแผนฉุกเฉิน
ภาคผนวก	ข-7	เอกสารประกันภัย
ภาคผนวก	ข-8	เอกสารการอบรม/ให้ความรู้ทางด้านอาชีวอนามัยและความปลอดภัยแก่พนักงานที่ปฏิบัติงาน เกี่ยวข้องกับการใช้ก๊าซธรรมชาติ

ภาคผนวก (ต่อ)

- ภาคผนวก ข-9 แผนปฏิบัติและบำรุงรักษาอุปกรณ์สถานีควบคุม และวัดปริมาตรก๊าซสำหรับลูกค้า ประจำปี 2565
ผลการตรวจสอบและบำรุงรักษาท่อส่งก๊าซธรรมชาติ
- ภาคผนวก ข-10 นโยบายด้านการจัดการคุณภาพ สิ่งแวดล้อม ความปลอดภัย และสังคม
- ภาคผนวก ข-11 คู่มือความปลอดภัยในการทำงาน
- ภาคผนวก ข-12 ระบบการขออนุญาตเข้าทำงานภายในพื้นที่เขตรบบท่อส่งก๊าซธรรมชาติ
และตัวอย่างเอกสารขออนุญาตเข้าพื้นที่ (Work Permit)
- ภาคผนวก ข-13 แผนการตรวจสอบสุขภาพ ประจำปี พ.ศ. 2565
และผลการตรวจสอบสุขภาพประจำปี พ.ศ. 2565
- ภาคผนวก ค ผลการสำรวจสภาพเศรษฐกิจ-สังคม และความคิดเห็นต่อโครงการ ประจำปี พ.ศ. 2565
- ภาคผนวก ง หนังสือรับรองการจดทะเบียนนิติบุคคล
- ภาคผนวก จ สำเนาหนังสือรับรองเป็นผู้มีสิทธิจัดทำรายงานผลการปฏิบัติตามมาตรการป้องกัน
แก้ไข ลด ติดตาม และตรวจสอบผลกระทบสิ่งแวดล้อมระบบท่อส่งก๊าซธรรมชาติทางท่อ

บทที่ 1

บทนำ

บทที่ 1

บทนำ

1.1 ความเป็นมาของโครงการ

โครงการท่อส่งก๊าซธรรมชาติไปยังโรงไฟฟ้าตาสีห์ 2 โรงไฟฟ้าตาสีห์ 1 และโรงไฟฟ้าวังตาผิน ของบริษัท กัลฟ์ ทีเอส 2 จำกัด บริษัท กัลฟ์ ทีเอส 1 จำกัด และบริษัท กัลฟ์ วีทีพี จำกัด เป็นโครงการวางท่อส่งก๊าซธรรมชาติ ขนาดเส้นผ่านศูนย์กลาง 16 นิ้ว 12 นิ้ว และ 10 นิ้ว เชื่อมต่อจากระบบท่อส่งก๊าซฯ เส้นที่ 4 (แก่งคอย-ระยอง) โดยใช้ วิธีเชื่อมต่อ (Tie-in) กับระบบวาล์วควบคุมของระบบท่อส่งก๊าซฯ โดยแนวท่อส่งก๊าซฯ จะวางในเขตทางของถนน ปลวกแดงฝั่งทิศตะวันตก ไปสิ้นสุดที่สถานีควบคุมความดันและวัดปริมาณก๊าซฯ (Metering and Regulating Station: MRS) ภายในพื้นที่โรงไฟฟ้า ทั้ง 3 แห่ง โดยมีระยะทางความยาวของท่อส่งก๊าซธรรมชาติทั้งหมด ประมาณ 6.7 กิโลเมตร ซึ่งเป็นโครงการที่เข้าข่ายประเภทและขนาดที่ต้องจัดทำรายงานการวิเคราะห์ผลกระทบ สิ่งแวดล้อม ตามพระราชบัญญัติส่งเสริมและรักษาคุณภาพสิ่งแวดล้อม พ.ศ. 2535 และได้รับความเห็นชอบจาก คณะกรรมการผู้ชำนาญการพิจารณารายงานการวิเคราะห์ผลกระทบสิ่งแวดล้อม ด้านโรงไฟฟ้าพลังงานความร้อน ตามหนังสือ ที่ ทส 1009.7/8506 ที่ ทส 1009.7/8507 และที่ ทส 1009.7/8508 ลงวันที่ 21 กรกฎาคม พ.ศ. 2558 (ภาคผนวก ก-1)

ต่อมาบริษัทฯ ได้ขอเปลี่ยนแปลงรายละเอียดโครงการ ในรายงานการวิเคราะห์ผลกระทบสิ่งแวดล้อม โครงการท่อส่งก๊าซธรรมชาติไปยังโรงไฟฟ้าตาสีห์ 2 โรงไฟฟ้าตาสีห์ 1 และโรงไฟฟ้าวังตาผิน (ภาคผนวก ก-1) เป็นลำดับดังต่อไปนี้

(1) รายงานการขอเปลี่ยนแปลงรายละเอียดโครงการ ในรายงานการวิเคราะห์ผลกระทบสิ่งแวดล้อม โครงการท่อส่งก๊าซธรรมชาติไปยังโรงไฟฟ้าตาสีห์ 2 โรงไฟฟ้าตาสีห์ 1 และโรงไฟฟ้าวังตาผิน ในประเด็นการ ปรับเปลี่ยนระยะการวางท่อส่งก๊าซฯ วิธีการก่อสร้าง และชนิดของท่อส่งก๊าซฯ โดยได้รับความเห็นชอบการเปลี่ยนแปลง ดังกล่าว จากสำนักงานคณะกรรมการกำกับกิจการพลังงาน ตามหนังสือ ที่ สกพ 5502/0851 ลงวันที่ 26 มกราคม พ.ศ. 2559 และคณะกรรมการผู้ชำนาญการพิจารณารายงานการวิเคราะห์ผลกระทบสิ่งแวดล้อม ด้านโรงไฟฟ้า พลังงานความร้อน ได้รับทราบตามหนังสือ ที่ ทส 1009.7/2161 ลงวันที่ 24 กุมภาพันธ์ พ.ศ. 2559

(2) รายงานการขอเปลี่ยนแปลงรายละเอียดโครงการ ในรายงานการวิเคราะห์ผลกระทบสิ่งแวดล้อม โครงการท่อส่งก๊าซธรรมชาติไปยังโรงไฟฟ้าตาสีห์ 2 โรงไฟฟ้าตาสีห์ 1 และโรงไฟฟ้าวังตาผิน ในประเด็นการ เปลี่ยนแปลงจุด Tie-in จากบริเวณ KP47+000 เป็น KP46+955 ของระบบท่อส่งก๊าซเส้นที่ 4 (ระยอง-แก่งคอย) และ วิธีการก่อสร้างท่อส่งก๊าซฯ (ครั้งที่ 2) โดยได้รับความเห็นชอบการเปลี่ยนแปลงดังกล่าวจากสำนักงาน คณะกรรมการกำกับกิจการพลังงาน ตามหนังสือ ที่ สกพ 5502/11113 ลงวันที่ 8 พฤศจิกายน พ.ศ. 2559 และ คณะกรรมการผู้ชำนาญการพิจารณารายงานการวิเคราะห์ผลกระทบสิ่งแวดล้อม ด้านโรงไฟฟ้าพลังงานความร้อน ได้รับทราบตามหนังสือ ที่ ทส 1009.7/14665 ลงวันที่ 30 พฤศจิกายน พ.ศ. 2559

ทั้งนี้สำนักงานนโยบายและแผนทรัพยากรธรรมชาติและสิ่งแวดล้อม (สผ.) ได้กำหนดให้ โครงการท่อส่งก๊าซธรรมชาติไปยังโรงไฟฟ้าตาสีหิ 2 โรงไฟฟ้าตาสีหิ 1 และโรงไฟฟ้าวังตาสิน ต้องเสนอผลการปฏิบัติตามมาตรการด้านสิ่งแวดล้อม ประกอบด้วย มาตรการป้องกันและแก้ไขผลกระทบสิ่งแวดล้อม และมาตรการติดตามตรวจสอบผลกระทบสิ่งแวดล้อม ต่อสำนักงานนโยบายและแผนทรัพยากรธรรมชาติและสิ่งแวดล้อม จังหวัดระยอง กรมธุรกิจพลังงาน สำนักงานทรัพยากรธรรมชาติและสิ่งแวดล้อมจังหวัดระยอง การนิคมอุตสาหกรรมแห่งประเทศไทย และสำนักงานคณะกรรมการกำกับกิจการพลังงาน ทราบทุก 6 เดือน

ดังนั้นโครงการฯ จึงได้มอบหมายให้บริษัท เอแอลเอส แลบบอราทอรี กรุ๊ป (ประเทศไทย) จำกัด ติดตามตรวจสอบผลกระทบสิ่งแวดล้อมในด้านต่างๆ และจัดทำรายงานผลการปฏิบัติตามมาตรการป้องกันและแก้ไขผลกระทบสิ่งแวดล้อม และมาตรการติดตามตรวจสอบผลกระทบสิ่งแวดล้อม ประจำปี พ.ศ. 2565 เสนอต่อหน่วยงานราชการดังกล่าว สำหรับรายงานฉบับนี้เป็นรายงานผลการปฏิบัติตามมาตรการป้องกันและแก้ไขผลกระทบสิ่งแวดล้อม และมาตรการติดตามตรวจสอบผลกระทบสิ่งแวดล้อม โครงการท่อส่งก๊าซธรรมชาติไปยังโรงไฟฟ้าตาสีหิ 2 โรงไฟฟ้าตาสีหิ 1 และโรงไฟฟ้าวังตาสิน ในระยะดำเนินการ ครั้งที่ 2/2565 ระหว่างเดือนกรกฎาคม-ธันวาคม พ.ศ. 2565

1.2 ขอบเขตการดำเนินงาน

1.2.1 มาตรการป้องกันและแก้ไขผลกระทบสิ่งแวดล้อม

ดำเนินการรวบรวม ผลการปฏิบัติตามมาตรการป้องกันและแก้ไขผลกระทบสิ่งแวดล้อมของโครงการท่อส่งก๊าซธรรมชาติไปยังโรงไฟฟ้าตาสีหิ 2 โรงไฟฟ้าตาสีหิ 1 และโรงไฟฟ้าวังตาสิน ที่กำหนดไว้ในรายงานการวิเคราะห์ผลกระทบสิ่งแวดล้อม รวมทั้งรวบรวมเอกสารและภาพถ่ายที่เกี่ยวกับการจัดการด้านสิ่งแวดล้อมต่างๆ ดังนี้

- (1) อาชีวอนามัยและความปลอดภัย
- (2) สังคมและการมีส่วนร่วมของประชาชน

1.2.2 มาตรการติดตามตรวจสอบผลกระทบสิ่งแวดล้อม

ดำเนินการติดตามตรวจสอบผลกระทบสิ่งแวดล้อม ตามมาตรการติดตามตรวจสอบผลกระทบสิ่งแวดล้อม ซึ่งกำหนดไว้ในรายงานการวิเคราะห์ผลกระทบสิ่งแวดล้อม ดังนี้

- (1) ด้านอาชีวอนามัยและความปลอดภัย

การติดตามตรวจสอบเกี่ยวกับการรั่วไหลของก๊าซ และเหตุฉุกเฉินที่เกิดขึ้น โดยมาตรการกำหนดให้ดำเนินการบันทึกการรั่วไหลของก๊าซ เหตุฉุกเฉินที่เกิดขึ้น พร้อมทั้งระบุสาเหตุ วิธีการแก้ไข ผลกระทบที่มีต่อผู้ปฏิบัติงานในพื้นที่ และชุมชนใกล้เคียง เป็นประจำทุก 1 ปี และรายงานผลการดำเนินการต่อหน่วยงานที่เกี่ยวข้อง ทุก 6 เดือน ตลอดระยะเวลาดำเนินการ

(2) ด้านสังคม และการมีส่วนร่วมของประชาชน

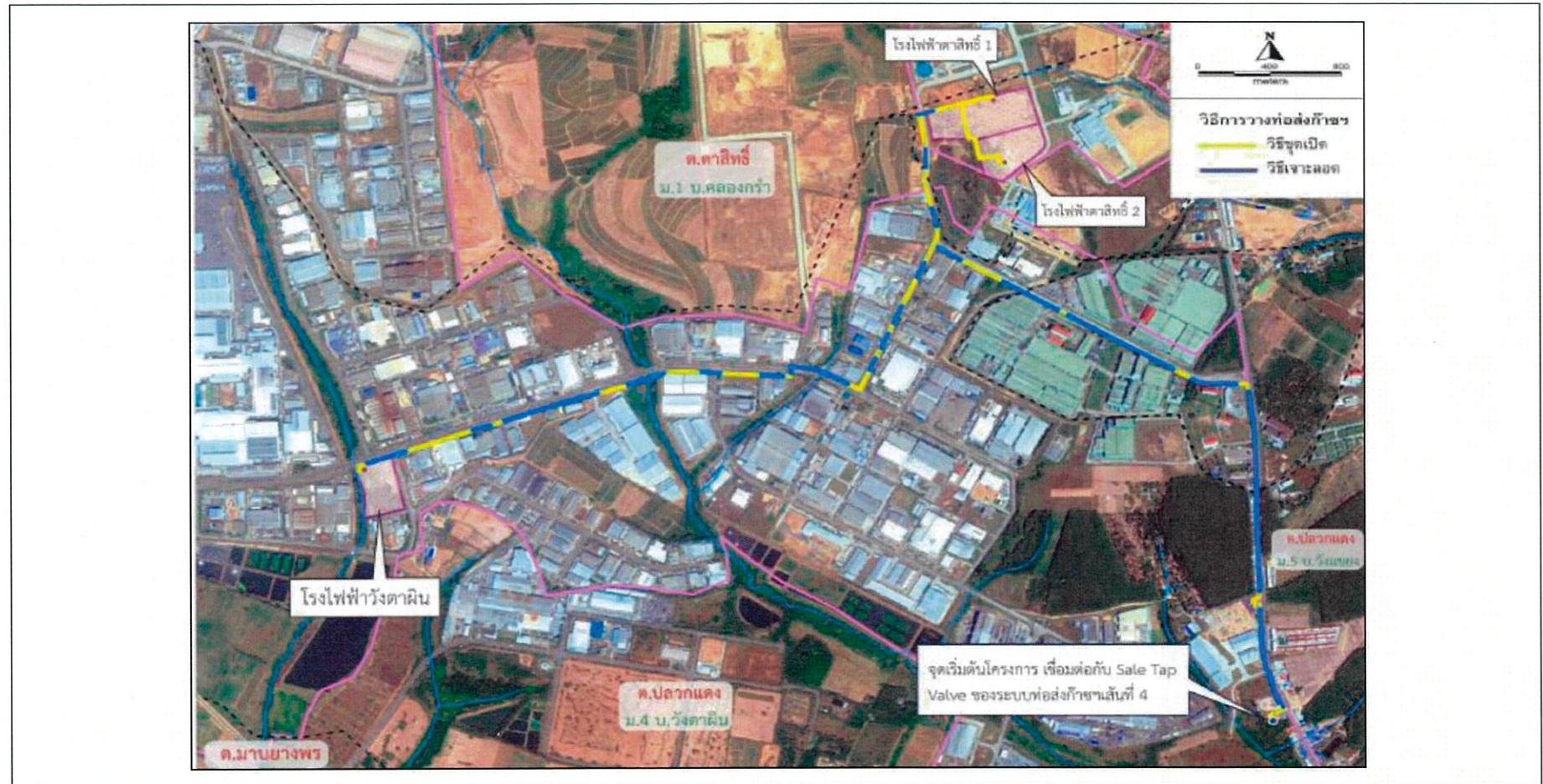
ดำเนินการติดตามตรวจสอบทัศนคติ ความคิดเห็น จากประชาชนเกี่ยวกับการดำเนินการระบบท่อส่งก๊าซ โดยมาตรการกำหนดให้ประเมินการรับรู้ข่าวสาร ความรู้ความเข้าใจเกี่ยวกับโครงการ ผลกระทบที่ได้รับ และการแก้ไข ความคิดเห็น ข้อเสนอแนะ และข้อร้องเรียน จากกลุ่มสถานประกอบการ ที่อยู่ในนิคมอุตสาหกรรมอีสเทิร์นซีบอร์ด (ระยอง) และผู้นำชุมชน หน่วยงาน สถาบัน/องค์กร และประชาชน ในรัศมี 500 เมตร จากแนวกิ่งกลางท่อส่งก๊าซฯ ทั้งสองข้างในเขตตำบลตาสีห์ และตำบลพลวงแดง อำเภอพลวงแดง จังหวัดระยอง 1 ครั้ง ในปีแรกของระยะดำเนินการ หลังจากนั้น ให้ดำเนินการทุก 5 ปี

1.3 รายละเอียดโครงการ

1.3.1 ที่ตั้งโครงการ

โครงการท่อส่งก๊าซธรรมชาติไปยังโรงไฟฟ้าตาสีห์ 2 โรงไฟฟ้าตาสีห์ 1 และโรงไฟฟ้าวังตาผิน ของบริษัท กัลฟ์ ทีเอส 2 จำกัด บริษัท กัลฟ์ ทีเอส 1 จำกัด และบริษัท กัลฟ์ วีทีพี จำกัด แสดงดังรูปที่ 1.3-1 เป็นโครงการวางท่อส่งก๊าซธรรมชาติ โดยใช้ท่อส่งก๊าซฯ ขนาดเส้นผ่านศูนย์กลาง 16 นิ้ว เชื่อมต่อ (Tie-in) จากวาล์ว (Sale Tap Valve) ของระบบท่อส่งก๊าซฯ เส้นที่ 4 (แก่งคอย-ระยอง) บริเวณ KP46+955 จากนั้นวางแนวไปตามเขตทางของถนนพลวงแดงฝั่งทิศตะวันตก (ฝั่งขาออกจากอำเภอพลวงแดง) ผ่านวาล์วตัดแยกระบบ (Isolation Valve) เพื่อตัดแยกระบบท่อส่งก๊าซฯ ของโครงการ ในกรณีเกิดเหตุการณ์ฉุกเฉิน จากนั้นจะวางท่อส่งก๊าซฯ ไปทางทิศเหนือ จนถึงบริเวณทางเข้านิคมอุตสาหกรรมอีสเทิร์นซีบอร์ด (ระยอง) และวางท่อส่งก๊าซฯ เข้าสู่พื้นที่นิคมฯ โดยใช้เขตทางถนนสายประธานฯ ในนิคมฯ ด้านทิศใต้ (ฝั่งขาเข้านิคมฯ) จนถึงบริเวณสามแยกของถนนสายประธานฯ ในนิคมฯ และถนนสายลำลองในนิคมฯ (ESIE 11) ด้านทิศใต้ของบริษัท MTAT จำกัด จะมีการติดตั้งวาล์วแยก เพื่อลดขนาดเส้นผ่านศูนย์กลางท่อ จาก 16 นิ้ว เป็น 12 และ 10 นิ้ว โดยท่อส่งก๊าซฯ ของโครงการขนาด 12 นิ้ว จะวางจากวาล์วแยก ไปสิ้นสุดที่สถานีควบคุมความดันและวัดปริมาณก๊าซของโรงไฟฟ้าตาสีห์ 1 และโรงไฟฟ้าตาสีห์ 2 ส่วนท่อส่งก๊าซฯ ขนาด 10 นิ้ว จะวางจากวาล์วแยกไปสิ้นสุดที่สถานีควบคุมความดันและวัดปริมาณก๊าซของโรงไฟฟ้าวังตาผิน รวมระยะทางประมาณ 6.7 กิโลเมตร แสดงดังรูปที่ 1.3-1 และภาพที่ 1.3-1 ถึงภาพที่ 1.3-2

รายงานผลการปฏิบัติตามมาตรการป้องกันและแก้ไขผลกระทบสิ่งแวดล้อม และมาตรการติดตามตรวจสอบผลกระทบสิ่งแวดล้อม
โครงการท่อส่งก๊าซธรรมชาติไปยังโรงไฟฟ้าตาสีห์ 2 โรงไฟฟ้าตาสีห์ 1 และโรงไฟฟ้าวังตาผิน
ของบริษัท กัลฟ์ ทีเอส 2 จำกัด บริษัท กัลฟ์ ทีเอส 1 จำกัด และบริษัท กัลฟ์ วีทีพี จำกัด
ระยะดำเนินการ ระหว่างเดือนกรกฎาคม-ธันวาคม พ.ศ. 2565



รูปที่ 1.3-1 แนวท่อก๊าซของโครงการท่อส่งก๊าซธรรมชาติไปยังโรงไฟฟ้าตาสีห์ 2 โรงไฟฟ้าตาสีห์ 1 และโรงไฟฟ้าวังตาผิน
ของบริษัท กัลฟ์ ทีเอส 2 จำกัด บริษัท กัลฟ์ ทีเอส 1 จำกัด และบริษัท กัลฟ์ วีทีพี จำกัด

รายงานผลการปฏิบัติตามมาตรการป้องกันและแก้ไขผลกระทบสิ่งแวดล้อม และมาตรการติดตามตรวจสอบผลกระทบสิ่งแวดล้อม
โครงการท่อส่งก๊าซธรรมชาติไปยังโรงไฟฟ้าตาสีห์ 2 โรงไฟฟ้าตาสีห์ 1 และโรงไฟฟ้าวังตาผิน
ของบริษัท กัลฟ์ ทีเอส 2 จำกัด บริษัท กัลฟ์ ทีเอส 1 จำกัด และบริษัท กัลฟ์ วีทีพี จำกัด
ระยะดำเนินการ ระหว่างเดือนกรกฎาคม-ธันวาคม พ.ศ. 2565



โรงไฟฟ้าตาสีห์ 1



โรงไฟฟ้าตาสีห์ 2



ภาพที่ 1.3-1 สภาพทั่วไปของสถานีควบคุมความดันและปริมาตรก๊าซ
ของโครงการท่อส่งก๊าซธรรมชาติไปยังโรงไฟฟ้าตาสีห์ 2 และโรงไฟฟ้าตาสีห์ 1



โรงไฟฟ้าวังตาผิน



ภาพที่ 1.3-2 สภาพทั่วไปของสถานีควบคุมความดันและปริมาตรก๊าซ
ของโครงการท่อส่งก๊าซธรรมชาติไปยังโรงไฟฟ้าวังตาผิน

1.4 แผนการปฏิบัติตามมาตรการติดตามตรวจสอบผลกระทบสิ่งแวดล้อม

แผนการดำเนินการตามมาตรการติดตามตรวจสอบผลกระทบสิ่งแวดล้อม ของโครงการท่อส่งก๊าซธรรมชาติไปยังโรงไฟฟ้าตาสีห์ 2 โรงไฟฟ้าตาสีห์ 1 และโรงไฟฟ้าวังตาผิน (การเปลี่ยนแปลงรายละเอียดโครงการฯ ครั้งที่ 2) ประจำปี พ.ศ. 2565 แสดงในตารางที่ 1.4-1

ตารางที่ 1.4-1 แผนการติดตามตรวจสอบผลกระทบสิ่งแวดล้อม ประจำปี พ.ศ. 2565

โครงการท่อส่งก๊าซธรรมชาติไปยังโรงไฟฟ้าตาสีห์ 2 โรงไฟฟ้าตาสีห์ 1 และโรงไฟฟ้าวังตาผิน (การเปลี่ยนแปลงรายละเอียดโครงการฯ ครั้งที่ 2)

คุณภาพสิ่งแวดล้อม	สถานที่ดำเนินการ	ระยะเวลาดำเนินการ/ ความถี่	ช่วงเวลาที่ทำการติดตามตรวจสอบ											
			พ.ศ. 2565											
			ม.ค.	ก.พ.	มี.ค.	เม.ย.	พ.ค.	มิ.ย.	ก.ค.	ส.ค.	ก.ย.	ต.ค.	พ.ย.	ธ.ค.
1. อาชีวอนามัยและความปลอดภัย - การรั่วไหลของท่อส่งก๊าซและ เหตุฉุกเฉินที่เกิดขึ้น	- พื้นที่ดำเนินการ ระบบขนส่ง ก๊าซธรรมชาติตลอดแนวท่อส่ง ก๊าซฯ	- ทุก 1 ปี และรายงานผล ทุก 6 เดือน ตลอด ระยะเวลา ดำเนินการ	✓	✓	✓	✓	✓	✓	✓	✓	✓	✓	✓	✓
2. สังคม และการมีส่วนร่วมของ ประชาชน - การรับข่าวสาร ความรู้ ความเข้าใจ เกี่ยวกับโครงการ ผลกระทบที่ ได้รับ และการแก้ไข ความคิดเห็น ข้อเสนอแนะ และข้อร้องเรียน	- กลุ่มสถานประกอบการที่อยู่ใน นิคมอุตสาหกรรมอีสเทิร์นซีบอร์ด (ระยอง) - ผู้นำชุมชน หน่วยงาน สถาบัน/ องค์กร และประชาชนในรัศมี 500 เมตร จากแนวท่อกึ่งกลางท่อส่ง ก๊าซฯ ทั้งสองข้างในเขตตำบล ตาสีห์และตำบลปลวกแดง อำเภอปลวกแดง จังหวัดระยอง	- 1 ครั้ง ในปีแรกของ ระยะดำเนินการ หลังจากนั้นให้ ดำเนินการ ทุก 5 ปี									22-23			

หมายเหตุ : ✓ หมายถึง ดำเนินการตามแผน

□ หมายถึง แผนการดำเนินการ

* โครงการดำเนินการตรวจสอบความคิดเห็นจากประชาชน เกี่ยวกับการดำเนินการระบบท่อส่งก๊าซฯ ครึ่งล่าสุด ระหว่างวันที่ 9-11 ธันวาคม พ.ศ. 2560
และมีแผนดำเนินการครั้งต่อไปในเดือนกันยายน พ.ศ. 2565 ตามมาตรการกำหนด ทุก 5 ปี

บทที่ 2

ผลการปฏิบัติตามมาตรการป้องกัน
และแก้ไขผลกระทบสิ่งแวดล้อม

บทที่ 2

ผลการปฏิบัติตามมาตรการป้องกันและแก้ไขผลกระทบสิ่งแวดล้อม

จากแผนปฏิบัติการด้านสิ่งแวดล้อม กำหนดให้โครงการท่อส่งก๊าซธรรมชาติไปยังโรงไฟฟ้าตาสีห์ 2 โรงไฟฟ้าตาสีห์ 1 และโรงไฟฟ้าวังตาผิน ของบริษัท กัลฟ์ ทีเอส 2 จำกัด บริษัท กัลฟ์ ทีเอส 1 จำกัด และบริษัท กัลฟ์ วีทีพี จำกัด ต้องยึดถือ และปฏิบัติตามมาตรการป้องกันและแก้ไขผลกระทบสิ่งแวดล้อม ซึ่งประกอบด้วย มาตรการทั่วไป มาตรการด้านอาชีวอนามัย และความปลอดภัย และมาตรการด้านสังคมและการมีส่วนร่วมของประชาชน ดังนั้น โครงการจึงได้ปฏิบัติตามที่มาตรการฯ กำหนดไว้อย่างเคร่งครัดและครบถ้วน

ทั้งนี้บริษัท เอแอลเอส แลบบอราทอรี กรุ๊ป (ประเทศไทย) จำกัด ได้ดำเนินการตรวจสอบและเก็บรวบรวมข้อมูล การปฏิบัติตามมาตรการฯ โดยการสำรวจภาคสนามของพื้นที่โครงการ การตรวจสอบเอกสาร การสัมภาษณ์ผู้ปฏิบัติงาน เกี่ยวกับการดำเนินงาน ปัญหาหรืออุปสรรคที่เกิดขึ้น และการแก้ไขปรับปรุงปัญหาดังกล่าว พร้อมทั้งทำการถ่ายภาพ การปฏิบัติตามมาตรการฯ ต่าง ๆ เพื่อใช้ประกอบในการจัดทำรายงานและจากการตรวจสอบการปฏิบัติตามมาตรการ ป้องกันและแก้ไขผลกระทบสิ่งแวดล้อม ในระยะดำเนินการ ระหว่างเดือนกรกฎาคม-ธันวาคม พ.ศ. 2565 สามารถ สรุปผลการปฏิบัติตามมาตรการฯ ได้ดังรายละเอียดในตารางที่ 2-1

ตารางที่ 2-1 ผลการปฏิบัติตามมาตรการป้องกันและแก้ไขผลกระทบสิ่งแวดล้อม โครงการก่อสร้างท่าอากาศยานไปยังโรงไฟฟ้าตาสีห์ 2 โรงไฟฟ้าตาสีห์ 1 และโรงไฟฟ้าวังตาผิน
ระยะดำเนินการ ระหว่างเดือนกรกฎาคม-ธันวาคม พ.ศ. 2565

ผลกระทบสิ่งแวดล้อม	มาตรการป้องกันและแก้ไขผลกระทบสิ่งแวดล้อม	ผลการปฏิบัติตามมาตรการ	ปัญหาและอุปสรรค ข้อเสนอแนะ/ แนวทางแก้ไข	ภาพถ่าย/เอกสารประกอบ ผลการปฏิบัติตามมาตรการ
1. แผนปฏิบัติการทั่วไป	(1) ปฏิบัติตามมาตรการป้องกันและแก้ไขผลกระทบสิ่งแวดล้อม และมาตรการติดตามตรวจสอบคุณภาพสิ่งแวดล้อม ในรูปแผนปฏิบัติการด้านสิ่งแวดล้อม ตามที่เสนอในรายงานการวิเคราะห์ผลกระทบสิ่งแวดล้อม ของโครงการอย่างเคร่งครัด และใช้เป็นแนวทางในการกำกับ ควบคุม ติดตามตรวจสอบ ของหน่วยงาน ประชาชน และองค์กรที่เกี่ยวข้อง	-โครงการปฏิบัติตามมาตรการป้องกันและแก้ไขผลกระทบสิ่งแวดล้อม และมาตรการติดตามตรวจสอบผลกระทบสิ่งแวดล้อม ในรูปแผนปฏิบัติการด้านสิ่งแวดล้อม ตามที่เสนอในรายงานการวิเคราะห์ผลกระทบสิ่งแวดล้อมอย่างเคร่งครัด และใช้เป็นแนวทางในการกำกับ ควบคุม ติดตามตรวจสอบของหน่วยงาน ประชาชน และองค์กรที่เกี่ยวข้อง	- ไม่มีปัญหาและอุปสรรคในการดำเนินการ	- ภาคผนวก ก-1 สำเนาผลการพิจารณา รายงานการวิเคราะห์ ผลกระทบสิ่งแวดล้อม โครงการก่อสร้างท่าอากาศยาน ไปยังโรงไฟฟ้าตาสีห์ 2 โรงไฟฟ้าตาสีห์ 1 และ โรงไฟฟ้าวังตาผิน ของบริษัท กัลฟ์ ทีเอส 2 จำกัด บริษัท กัลฟ์ ทีเอส 1 จำกัด และ บริษัท กัลฟ์ วีทีพี จำกัด ที่ ทส 1009.7/8506 ที่ ทส 1009.7/8507 และ ที่ ทส 1009.7/8508 ลงวันที่ 21 กรกฎาคม พ.ศ. 2558

ตารางที่ 2-1 (ต่อ) ผลการปฏิบัติตามมาตรการป้องกันและแก้ไขผลกระทบสิ่งแวดล้อม โครงการก่อสร้างก๊าซธรรมชาติไปยังโรงไฟฟ้าตาสีห์ 2 โรงไฟฟ้าตาสีห์ 1 และโรงไฟฟ้าวังตาผิน
ระยะดำเนินการ ระหว่างเดือนกรกฎาคม-ธันวาคม พ.ศ. 2565

ผลกระทบสิ่งแวดล้อม	มาตรการป้องกันและแก้ไขผลกระทบสิ่งแวดล้อม	ผลการปฏิบัติตามมาตรการ	ปัญหาและอุปสรรค ข้อเสนอแนะ/ แนวทางแก้ไข	ภาพถ่าย/เอกสารประกอบ ผลการปฏิบัติตามมาตรการ
1. แผนปฏิบัติการทั่วไป (ต่อ)	(2) บริษัทฯ จะต้องประสานงานและได้รับอนุญาตให้ใช้พื้นที่ในการวางท่อส่งก๊าซฯ จากหน่วยงานที่เกี่ยวข้อง ก่อนเริ่มดำเนินการก่อสร้างโครงการ	- โครงการได้ประสานงาน และดำเนินการขออนุญาตใช้พื้นที่ในการวางท่อส่งก๊าซฯ จากหน่วยงานที่เกี่ยวข้อง อาทิ องค์การบริหารส่วนจังหวัดระยอง องค์การบริหารส่วนตำบลปลวกแดง การไฟฟ้าฝ่ายผลิตแห่งประเทศไทย และนิคมอุตสาหกรรมอีสเทิร์นซีบอร์ด (ระยอง) เป็นต้น ก่อนเริ่มดำเนินการก่อสร้างโครงการ และได้รับอนุญาตให้ใช้พื้นที่ในการวางท่อส่งก๊าซฯ ดังกล่าว เป็นที่เรียบร้อยแล้ว	- ไม่มีปัญหาและอุปสรรคในการดำเนินการ	- ภาคผนวก ข-1 หนังสืออนุญาตให้ใช้พื้นที่ในการวางท่อส่งก๊าซธรรมชาติ
	(3) นำรายละเอียดในแผนปฏิบัติการด้านสิ่งแวดล้อมไปกำหนดในเงื่อนไขสัญญารับดำเนินการออกแบบสัญญาก่อสร้าง สัญญาดำเนินการ อย่างละเอียดชัดเจน เพื่อให้เกิดประสิทธิภาพและประสิทธิผลในทางปฏิบัติ และนำไปติดประกาศและเผยแพร่ให้กับชุมชนบริเวณพื้นที่โดยรอบโครงการรับทราบ	- โครงการนำรายละเอียดมาตรการในแผนปฏิบัติการด้านสิ่งแวดล้อม ไปกำหนดไว้ในสัญญารับดำเนินการออกแบบสัญญาก่อสร้าง สัญญาดำเนินการ เพื่อใช้เป็นแนวทางในการกำกับควบคุมผู้รับเหมา พร้อมทั้งประชาสัมพันธ์ให้กับประชาชนในชุมชนบริเวณพื้นที่โดยรอบโครงการรับทราบ โดยทีมมวลชนสัมพันธ์ของโครงการเพื่อเป็นแนวทางในการติดตามตรวจสอบของหน่วยงาน ประชาชน และองค์กรที่เกี่ยวข้องเป็นที่เรียบร้อยแล้ว ตั้งแต่ระยะก่อสร้างจนถึงปัจจุบัน	- ไม่มีปัญหาและอุปสรรคในการดำเนินการ	- ภาคผนวก ข-2 เงื่อนไขการจ้างผู้รับเหมาตามมาตรการป้องกันและแก้ไขผลกระทบสิ่งแวดล้อม - ภาคผนวก ข-3 กิจกรรมการมีส่วนร่วมกับชุมชนและกิจกรรมชุมชนสัมพันธ์

ตารางที่ 2-1 (ต่อ) ผลการปฏิบัติตามมาตรการป้องกันและแก้ไขผลกระทบสิ่งแวดล้อม โครงการท่อส่งก๊าซธรรมชาติไปยังโรงไฟฟ้าตาสีห์ 2 โรงไฟฟ้าตาสีห์ 1 และโรงไฟฟ้าวังตามีน
ระยะดำเนินการ ระหว่างเดือนกรกฎาคม-ธันวาคม พ.ศ. 2565

ผลกระทบสิ่งแวดล้อม	มาตรการป้องกันและแก้ไขผลกระทบสิ่งแวดล้อม	ผลการปฏิบัติตามมาตรการ	ปัญหาและอุปสรรค ข้อเสนอแนะ/ แนวทางแก้ไข	ภาพถ่าย/เอกสารประกอบ ผลการปฏิบัติตามมาตรการ
1. แผนปฏิบัติการทั่วไป (ต่อ)	(4) ดำเนินการตามแผนปฏิบัติการด้านสังคม มวลชนสัมพันธ์ และการรับเรื่องร้องเรียน ตั้งแต่ระยะก่อนก่อสร้างโครงการ และดำเนินงานอย่างต่อเนื่องในระยะก่อสร้างและระยะดำเนินการ เพื่อให้ชุมชนเกิดความเข้าใจและเข้ามามีส่วนร่วมในทุกขั้นตอนของการพัฒนาโครงการ	<ul style="list-style-type: none"> -โครงการดำเนินการตามแผนปฏิบัติการด้านสังคม มวลชนสัมพันธ์ และการรับเรื่องร้องเรียน ได้แก่ • จัดตั้งศูนย์รับเรื่องร้องเรียน โดยตั้งอยู่ที่สำนักงานของโครงการพร้อมทั้งได้จัดทำขั้นตอนการรับเรื่องร้องเรียนที่เกิดขึ้น โดยในช่วงระหว่างเดือนกรกฎาคม-ธันวาคม พ.ศ. 2565 ไม่พบข้อร้องเรียนจากชุมชนแต่อย่างใด • จัดทำคู่มือการระงับเหตุฉุกเฉิน และติดตั้งป้ายแสดงหมายเลขโทรศัพท์เพื่อแจ้งเหตุ กรณีเกิดเหตุฉุกเฉินเกี่ยวกับระบบท่อส่งก๊าซธรรมชาติ รวมถึงทำการประชาสัมพันธ์ข้อมูลดังกล่าวให้กับหน่วยงานต่างๆ และชุมชนในพื้นที่ใกล้เคียงได้รับทราบ โดยทีมมวลชนสัมพันธ์ของโครงการอย่างต่อเนื่อง • โครงการได้ดำเนินการสนับสนุนกิจกรรม ของชุมชนอย่างต่อเนื่อง เพื่อสร้างสัมพันธ์อันดี และตอบแทนชุมชนและสังคม 	<ul style="list-style-type: none"> - ไม่มีปัญหาและอุปสรรคในการดำเนินการ 	<ul style="list-style-type: none"> - ภาคผนวก ข-3 กิจกรรมการมีส่วนร่วมกับชุมชนและกิจกรรมชุมชนสัมพันธ์ - ภาคผนวก ข-4 ขั้นตอนรับเรื่องร้องเรียนแบบฟอร์มการรับเรื่องร้องเรียน และสรุปรายการข้อร้องเรียน ระหว่างเดือนกรกฎาคม-ธันวาคม พ.ศ. 2565 - ภาคผนวก ข-5 คู่มือฉุกเฉิน สำหรับประชาชนหน่วยงาน และสถานประกอบการ - ภาพที่ 2-1 ป้ายแสดงตำแหน่งแนวท่อส่งก๊าซธรรมชาติ

ตารางที่ 2-1 (ต่อ) ผลการปฏิบัติตามมาตรการป้องกันและแก้ไขผลกระทบสิ่งแวดล้อม โครงการก่อสร้างก๊าซธรรมชาติไปยังโรงไฟฟ้าตาสีห์ 2 โรงไฟฟ้าตาสีห์ 1 และโรงไฟฟ้าวังตาผิน
ระยะดำเนินการ ระหว่างเดือนกรกฎาคม-ธันวาคม พ.ศ. 2565

ผลกระทบสิ่งแวดล้อม	มาตรการป้องกันและแก้ไขผลกระทบสิ่งแวดล้อม	ผลการปฏิบัติตามมาตรการ	ปัญหาและอุปสรรค ข้อเสนอแนะ/ แนวทางแก้ไข	ภาพถ่าย/เอกสารประกอบ ผลการปฏิบัติตามมาตรการ
1. แผนปฏิบัติการทั่วไป (ต่อ)	(5) จัดทำคู่มือระงับเหตุฉุกเฉินโครงการ และประชาสัมพันธ์ คู่มือระงับเหตุฉุกเฉิน เพื่อให้ความรู้เกี่ยวกับการดำเนินการ เมื่อเกิดเหตุฉุกเฉินต่อชุมชน ผู้ประกอบการ หน่วยงาน ป้องกันและบรรเทาสาธารณภัยในพื้นที่ หน่วยงานด้านการจราจร และหน่วยงานต่างๆ ในพื้นที่อย่างต่อเนื่อง	- โครงการได้จัดทำคู่มือฉุกเฉิน พร้อมทั้งประชาสัมพันธ์ รายละเอียดของคู่มือดังกล่าว เพื่อให้ความรู้เกี่ยวกับการดำเนินการเมื่อเกิดเหตุฉุกเฉินต่อชุมชน ผู้ประกอบการ หน่วยงานป้องกันและบรรเทาสาธารณภัย ในพื้นที่ หน่วยงานด้านการจราจร และ หน่วยงานต่างๆ ในพื้นที่อย่างต่อเนื่อง ตั้งแต่ระยะก่อสร้างจนถึงปัจจุบัน	- ไม่มีปัญหาและอุปสรรคในการดำเนินการ	- ภาคผนวก ข-5 คู่มือฉุกเฉิน สำหรับประชาชน หน่วยงาน และสถานประกอบการ
	(6) ตรวจสอบความพร้อมของการดำเนินงานตามแผนฉุกเฉิน อย่างสม่ำเสมอ และฝึกซ้อมแผนฉุกเฉินอย่างต่อเนื่อง เพื่อเตรียมความพร้อมทั้งด้านแผนงาน การบังคับบัญชา การประสานงาน และความพร้อมของอุปกรณ์ เมื่อเกิดเหตุฉุกเฉิน	- โครงการจัดทำแผนฉุกเฉิน พร้อมทั้งจัดให้มีการฝึกซ้อมแผนฉุกเฉินเป็นประจำทุกปี โดยในปี พ.ศ. 2565 โรงไฟฟ้าตาสีห์ 2 และโรงไฟฟ้าตาสีห์ 1 ดำเนินการซ้อมแผนฉุกเฉิน การระงับเหตุก๊าซธรรมชาติรั่วไหล การอบรมดับเพลิงขั้นต้น ฝึกซ้อมดับเพลิง และฝึกซ้อมอพยพหนีไฟ เมื่อวันที่ 26 กรกฎาคม พ.ศ. 2565 การฝึกอบรมการระงับเหตุสารเคมีรั่วไหล เมื่อวันที่ 30 พฤศจิกายน พ.ศ. 2565 สำหรับโรงไฟฟ้าวังตาผิน ดำเนินการซ้อมแผนฉุกเฉิน การระงับเหตุก๊าซธรรมชาติรั่วไหล การอบรมดับเพลิงขั้นต้น ฝึกซ้อมดับเพลิงและฝึกซ้อมอพยพหนีไฟ เมื่อวันที่ 25 ตุลาคม พ.ศ. 2565 การฝึกอบรมการระงับเหตุสารเคมีรั่วไหล วันที่ 22 ธันวาคม พ.ศ. 2565 นอกจากนี้โครงการได้จัดให้มีการตรวจสอบสภาพอุปกรณ์ได้ตอบภาวะฉุกเฉินอย่างสม่ำเสมอ โดยระหว่างเดือนกรกฎาคม-ธันวาคม พ.ศ. 2565 พบว่าอุปกรณ์อยู่ในสภาพดีและพร้อมใช้งานทั้งหมด	- ไม่มีปัญหาและอุปสรรคในการดำเนินการ	- ภาคผนวก ข-5 คู่มือฉุกเฉิน สำหรับประชาชน หน่วยงาน และสถานประกอบการ - ภาคผนวก ข-6 แผนฉุกเฉินและผลการซ้อมแผนฉุกเฉิน

ตารางที่ 2-1 (ต่อ) ผลการปฏิบัติตามมาตรการป้องกันและแก้ไขผลกระทบสิ่งแวดล้อม โครงการท่อส่งก๊าซธรรมชาติไปยังโรงไฟฟ้าตาสีห์ 2 โรงไฟฟ้าตาสีห์ 1 และโรงไฟฟ้าวังตาผิน
ระยะดำเนินการ ระหว่างเดือนกรกฎาคม-ธันวาคม พ.ศ. 2565

ผลกระทบสิ่งแวดล้อม	มาตรการป้องกันและแก้ไขผลกระทบสิ่งแวดล้อม	ผลการปฏิบัติตามมาตรการ	ปัญหาและอุปสรรค ข้อเสนอแนะ/ แนวทางแก้ไข	ภาพถ่าย/เอกสารประกอบ ผลการปฏิบัติตามมาตรการ
1. แผนปฏิบัติการทั่วไป (ต่อ)	(7) หากเกิดความเสียหายอันเนื่องมาจากการดำเนินการโครงการ ให้บริษัทฯ ดำเนินการจ่ายค่าชดเชยเร่งด่วนให้แก่ผู้ได้รับผลกระทบ เพื่อเป็นการบรรเทาทุกข์ฉุกเฉินในเบื้องต้น	- โครงการได้จัดทำประกันภัยไว้กับบริษัทผู้รับประกันภัย เพื่อคุ้มครองความเสียหาย ที่อาจเกิดขึ้นต่อชีวิตและทรัพย์สิน และยินดีจ่ายค่าชดเชยเร่งด่วนให้แก่ผู้ได้รับผลกระทบ หากพบว่าผลกระทบดังกล่าวเกิดขึ้นจากการดำเนินการของโครงการ	- ไม่มีปัญหาและอุปสรรคในการดำเนินการ	- ภาคผนวก ข-7 เอกสารประกันภัย
	(8) บริษัท กัลฟ์ ทีเอส 2 จำกัด บริษัท กัลฟ์ ทีเอส 1 จำกัด และบริษัท กัลฟ์ วีทีพี จำกัด ต้องจัดทำและเสนอรายงานผลการปฏิบัติตามแผนปฏิบัติการด้านสิ่งแวดล้อม ให้สำนักงานนโยบายและแผนทรัพยากรธรรมชาติและสิ่งแวดล้อม (สผ.) จังหวัดระยอง กรมธุรกิจพลังงาน สำนักงานทรัพยากรธรรมชาติและสิ่งแวดล้อมจังหวัดระยอง การนิคมแห่งประเทศไทย และสำนักงานคณะกรรมการกำกับกิจการพลังงาน พิจารณา ทุกๆ 6 เดือน ทั้งในระยะก่อสร้างและระยะ ดำเนินการ ตามแนวทางการนำเสนอผลการติดตามตรวจสอบผลกระทบสิ่งแวดล้อมของสำนักงานนโยบายและแผนทรัพยากรธรรมชาติและสิ่งแวดล้อม (สผ.)	- โครงการได้ว่าจ้างบริษัท เอแอลเอส แลบบอราทอรี กรุ๊ป (ประเทศไทย) จำกัด จัดทำรายงานผลการปฏิบัติตามแผนปฏิบัติการด้านสิ่งแวดล้อม เพื่อนำเสนอให้สำนักงานนโยบายและแผนทรัพยากรธรรมชาติและสิ่งแวดล้อม (สผ.) จังหวัดระยอง กรมธุรกิจพลังงาน สำนักงานทรัพยากรธรรมชาติและสิ่งแวดล้อมจังหวัดระยอง การนิคมอุตสาหกรรมแห่งประเทศไทย และสำนักงานคณะกรรมการกำกับกิจการพลังงาน พิจารณาทุก 6 เดือน โดยรายงานฉบับนี้เป็นรายงานระยะดำเนินการครั้งที่ 2/2565 ระหว่างเดือนกรกฎาคม-ธันวาคม พ.ศ. 2565	- ไม่มีปัญหาและอุปสรรคในการดำเนินการ	- ภาคผนวก ก-3 สำเนาจดหมายนำส่งรายงานผลการปฏิบัติตามมาตรการป้องกันและแก้ไขผลกระทบสิ่งแวดล้อมและมาตรการติดตามตรวจสอบผลกระทบสิ่งแวดล้อม โครงการท่อส่งก๊าซธรรมชาติไปยังโรงไฟฟ้าตาสีห์ 2 โรงไฟฟ้าตาสีห์ 1 และโรงไฟฟ้าวังตาผิน ระหว่างเดือนมกราคม-มิถุนายน พ.ศ. 2565

ตารางที่ 2-1 (ต่อ) ผลการปฏิบัติตามมาตรการป้องกันและแก้ไขผลกระทบสิ่งแวดล้อม โครงการท่อส่งก๊าซธรรมชาติไปยังโรงไฟฟ้าตาสีห์ 2 โรงไฟฟ้าตาสีห์ 1 และโรงไฟฟ้าวังตาผิน
ระยะดำเนินการ ระหว่างเดือนกรกฎาคม-ธันวาคม พ.ศ. 2565

ผลกระทบสิ่งแวดล้อม	มาตรการป้องกันและแก้ไขผลกระทบสิ่งแวดล้อม	ผลการปฏิบัติตามมาตรการ	ปัญหาและอุปสรรค ข้อเสนอแนะ/ แนวทางแก้ไข	ภาพถ่าย/เอกสารประกอบ ผลการปฏิบัติตามมาตรการ
1. แผนปฏิบัติการทั่วไป (ต่อ)	(9) หากผลการติดตามตรวจสอบคุณภาพสิ่งแวดล้อม แสดงให้เห็นแนวโน้มปัญหาสิ่งแวดล้อม บริษัทฯ ต้องดำเนินการปรับปรุงแก้ไขปัญหานั้นโดยเร็วและหากเกิดเหตุการณ์ใดๆ ที่อาจก่อให้เกิดผลกระทบต่อสิ่งแวดล้อม บริษัทฯ ต้องแจ้งให้หน่วยงานที่เกี่ยวข้อง และสำนักงานนโยบายและแผนทรัพยากรธรรมชาติและสิ่งแวดล้อมทราบโดยเร็ว เพื่อจะได้ประสานให้ความร่วมมือในการแก้ไขปัญหาดังกล่าว	- ระหว่างเดือนกรกฎาคม-ธันวาคม พ.ศ. 2565 ผลการติดตามตรวจสอบผลกระทบสิ่งแวดล้อม ตามมาตรการติดตามตรวจสอบผลกระทบสิ่งแวดล้อม ที่กำหนดไว้ในรายงานวิเคราะห์ผลกระทบสิ่งแวดล้อมมีค่าอยู่ในเกณฑ์มาตรฐานทั้งหมด และยังไม่พบว่ามีผลการตรวจวัดที่มีแนวโน้มที่เกิดปัญหาแต่อย่างใด หากผลการติดตามตรวจสอบคุณภาพสิ่งแวดล้อมมีแนวโน้มที่จะเกิดปัญหาสิ่งแวดล้อม ทางโครงการจะแจ้งให้หน่วยงานที่เกี่ยวข้องทราบ เพื่อประสานความร่วมมือในการปรับปรุงแก้ไขปัญหา	- ไม่มีปัญหาและอุปสรรคในการดำเนินการ	- บทที่ 3 ผลการติดตามตรวจสอบผลกระทบสิ่งแวดล้อม
	(10) หากบริษัทฯ มีความประสงค์จะเปลี่ยนแปลงรายละเอียดโครงการ และ/หรือ แผนปฏิบัติการด้านสิ่งแวดล้อม ให้บริษัทฯ แจ้งหน่วยงานผู้อนุญาตพิจารณา ดังนี้ - หากหน่วยงานผู้อนุมัติหรืออนุญาตเห็นว่าการเปลี่ยนแปลงดังกล่าวเกิดผลดีต่อสิ่งแวดล้อม มากกว่าหรือเทียบเท่า มาตรการที่กำหนดไว้ในรายงานการวิเคราะห์ผลกระทบสิ่งแวดล้อมที่ได้รับความเห็นชอบไว้แล้ว ให้หน่วยงานผู้อนุมัติหรืออนุญาตรับจดแจ้งให้เป็นไปตามหลักเกณฑ์	- โครงการมีการเปลี่ยนแปลงรายละเอียดโครงการ จำนวน 2 ครั้ง โดยในการขอเปลี่ยนแปลงทุกครั้ง โครงการได้ดำเนินการตามที่มาตรการกำหนดไว้อย่างเคร่งครัด ดังนี้ • ครั้งที่ 1: การเปลี่ยนแปลงรายละเอียดโครงการ ในประเด็นการปรับเปลี่ยนระยะการวางท่อส่งก๊าซฯ วิธีการก่อสร้างและชนิดของท่อส่งก๊าซฯ โดยได้รับความเห็นชอบการเปลี่ยนแปลงดังกล่าว จากสำนักงานคณะกรรมการกำกับกิจการพลังงาน	- ไม่มีปัญหาและอุปสรรคในการดำเนินการ	- ภาคผนวก ก-2 สำเนาผลการพิจารณา รายงานการขอเปลี่ยนแปลง รายละเอียดโครงการ ในรายงานการวิเคราะห์ ผลกระทบสิ่งแวดล้อม โครงการท่อส่งก๊าซธรรมชาติ ไปยังโรงไฟฟ้าตาสีห์ 2

ตารางที่ 2-1 (ต่อ) ผลการปฏิบัติตามมาตรการป้องกันและแก้ไขผลกระทบสิ่งแวดล้อม โครงการก่อสร้างท่าอากาศยานไปยังโรงไฟฟ้าตาสีห์ 2 โรงไฟฟ้าตาสีห์ 1 และโรงไฟฟ้าวังตาผิน
ระยะดำเนินการ ระหว่างเดือนกรกฎาคม-ธันวาคม พ.ศ. 2565

ผลกระทบสิ่งแวดล้อม	มาตรการป้องกันและแก้ไขผลกระทบสิ่งแวดล้อม	ผลการปฏิบัติตามมาตรการ	ปัญหาและอุปสรรค ข้อเสนอแนะ/ แนวทางแก้ไข	ภาพถ่าย/เอกสารประกอบ ผลการปฏิบัติตามมาตรการ
1. แผนปฏิบัติการทั่วไป (ต่อ)	และเงื่อนไขที่กำหนดไว้ในกฎหมายนั้นๆ ต่อไป พร้อม ทั้งให้จัดทำสำเนาการเปลี่ยนแปลงดังกล่าวข้างต้นที่รับ จดแจ้งไว้แจ้งให้สำนักงานนโยบายและแผนทรัพยากร ธรรมชาติและสิ่งแวดล้อมเพื่อทราบ - หากหน่วยงานผู้อนุมัติหรืออนุญาตเห็นว่าการ เปลี่ยนแปลงดังกล่าวอาจกระทบต่อสาระสำคัญในรายงาน การวิเคราะห์ผลกระทบสิ่งแวดล้อมที่ได้รับความ เห็นชอบไว้แล้วให้หน่วยงานผู้อนุมัติหรืออนุญาต จัดส่ง รายงานการเปลี่ยนแปลงดังกล่าวให้สำนักงานนโยบายและ แผนทรัพยากรธรรมชาติและสิ่งแวดล้อม เพื่อเสนอให้ คณะกรรมการผู้ชำนาญการ พิจารณารายงานการ วิเคราะห์ผลกระทบสิ่งแวดล้อม (คชก.) ชุดที่เกี่ยวข้อง ให้ความเห็นชอบประกอบก่อนดำเนินการเปลี่ยนแปลง ให้หน่วยงานผู้อนุมัติหรืออนุญาตแจ้งผลการเปลี่ยนแปลง ดังกล่าวให้สำนักงานนโยบายและแผนทรัพยากร- ธรรมชาติและสิ่งแวดล้อมเพื่อทราบ	ตามหนังสือ ที่ สกพ 5502/0851 ลงวันที่ 26 มกราคม พ.ศ. 2559 และคณะกรรมการผู้ชำนาญการพิจารณา รายงานการวิเคราะห์ผลกระทบสิ่งแวดล้อม ด้าน โรงไฟฟ้าพลังงานความร้อน ได้รับทราบตามหนังสือ ที่ ทส 1009.7/2161 ลงวันที่ 24 กุมภาพันธ์ พ.ศ. 2559 •ครั้งที่ 2: การเปลี่ยนแปลงรายละเอียดโครงการ ใน ประเด็นการเปลี่ยนแปลงจุด Tie-in จากบริเวณ KP47+000 เป็น KP46+955 ของระบบท่อส่งก๊าซฯ เส้นที่ 4 (ระยอง-แก่งคอย) และวิธีการก่อสร้างท่อส่งก๊าซฯ (ครั้งที่ 2) โดยได้รับความเห็นชอบการเปลี่ยนแปลงดังกล่าว จากสำนักงานคณะกรรมการกำกับกิจการพลังงาน ตาม หนังสือ ที่ สกพ 5502/11113 ลงวันที่ 8 พฤศจิกายน พ.ศ. 2559 และคณะกรรมการผู้ชำนาญการพิจารณารายงาน การวิเคราะห์ผลกระทบสิ่งแวดล้อม ด้านโรงไฟฟ้า พลังงานความร้อน ได้รับทราบตามหนังสือ ที่ ทส 1009.7/14665 ลงวันที่ 30 พฤศจิกายน พ.ศ. 2559	- ไม่มีปัญหาและ อุปสรรคในการ ดำเนินการ	โรงไฟฟ้าตาสีห์ 1 และ โรงไฟฟ้าวังตาผิน ที่ สกพ 5502/0851 ลงวันที่ 26 มกราคม พ.ศ. 2559 และ ที่ ทส 1009.7/2161 ลงวันที่ 24 กุมภาพันธ์ พ.ศ. 2559 สำเนาผลการพิจารณารายงาน การขอเปลี่ยนแปลงรายละเอียด โครงการในรายงานการวิเคราะห์ ผลกระทบสิ่งแวดล้อมโครงการ ก่อสร้างท่าอากาศยานไปยัง โรงไฟฟ้าตาสีห์ 2 โรงไฟฟ้า ตาสีห์ 1 และโรงไฟฟ้าวังตาผิน ที่ สกพ 5502/11113 ลงวันที่ 8 พฤศจิกายน พ.ศ. 2559 และ ที่ ทส 1009.7/14665 ลงวันที่ 30 พฤศจิกายน พ.ศ. 2559

ตารางที่ 2-1 (ต่อ) ผลการปฏิบัติตามมาตรการป้องกันและแก้ไขผลกระทบสิ่งแวดล้อม โครงการท่อส่งก๊าซธรรมชาติไปยังโรงไฟฟ้าตาสีห์ 2 โรงไฟฟ้าตาสีห์ 1 และโรงไฟฟ้าวังตาผิน
ระยะดำเนินการ ระหว่างเดือนกรกฎาคม-ธันวาคม พ.ศ. 2565

ผลกระทบสิ่งแวดล้อม	มาตรการป้องกันและแก้ไขผลกระทบสิ่งแวดล้อม	ผลการปฏิบัติตามมาตรการ	ปัญหาและอุปสรรค ข้อเสนอแนะ/ แนวทางแก้ไข	ภาพถ่าย/เอกสารประกอบ ผลการปฏิบัติตามมาตรการ
1. แผนปฏิบัติการทั่วไป (ต่อ)	(11) เมื่อบริษัทฯ ได้โอนกรรมสิทธิ์ระบบท่อส่งก๊าซฯ ไปยัง โรงไฟฟ้าตาสีห์ 2 โรงไฟฟ้าตาสีห์ 1 และโรงไฟฟ้าวังตาผิน ของ บริษัทฯ ให้บริษัท ปตท.จำกัด (มหาชน) เป็นผู้ดูแล รับผิดชอบในช่วงดำเนินการโครงการแล้ว บริษัทฯ จะต้องแจ้งการโอนกรรมสิทธิ์ระบบท่อส่งก๊าซฯ ดังกล่าว และความรับผิดชอบปฏิบัติตามมาตรการต่างๆ ในระยะ ดำเนินการของบริษัท ปตท.จำกัด (มหาชน) ให้สำนักงาน นโยบายและแผนทรัพยากรธรรมชาติและสิ่งแวดล้อม ทราบโดยเร็ว	- ปัจจุบันโครงการอยู่ระหว่างดำเนินการโอนกรรมสิทธิ์ระบบ ท่อส่งก๊าซฯ ให้กับบริษัท ปตท. จำกัด (มหาชน) หาก โครงการได้โอนกรรมสิทธิ์ระบบท่อส่งก๊าซฯ ไปยังโรงไฟฟ้า ตาสีห์ 2 โรงไฟฟ้าตาสีห์ 1 และโรงไฟฟ้าวังตาผิน ของ บริษัทฯ ให้บริษัท ปตท.จำกัด (มหาชน) เป็นผู้ดูแลรับผิดชอบ ในช่วงดำเนินการโครงการแล้ว บริษัทฯ จะแจ้งการโอน กรรมสิทธิ์ระบบท่อส่งก๊าซดังกล่าว และความรับผิดชอบ ปฏิบัติตามมาตรการต่างๆ ในระยะดำเนินการของบริษัท ปตท.จำกัด (มหาชน) ให้สำนักงานนโยบายและแผน ทรัพยากรธรรมชาติและสิ่งแวดล้อมทราบโดยเร็ว	- ไม่มีปัญหาและ อุปสรรคในการ ดำเนินการ	-

ตารางที่ 2-1 (ต่อ) ผลการปฏิบัติตามมาตรการป้องกันและแก้ไขผลกระทบสิ่งแวดล้อม โครงการท่อส่งก๊าซธรรมชาติไปยังโรงไฟฟ้าตาสีห์ 2 โรงไฟฟ้าตาสีห์ 1 และโรงไฟฟ้าวังตาผิน
ระยะดำเนินการ ระหว่างเดือนกรกฎาคม-ธันวาคม พ.ศ. 2565

ผลกระทบสิ่งแวดล้อม	มาตรการป้องกันและแก้ไขผลกระทบสิ่งแวดล้อม	ผลการปฏิบัติตามมาตรการ	ปัญหาและอุปสรรค ข้อเสนอแนะ/ แนวทางแก้ไข	ภาพถ่าย/เอกสารประกอบ ผลการปฏิบัติตามมาตรการ
2. แผนปฏิบัติการ ด้านอาชีวอนามัย และความปลอดภัย ในระยะดำเนินการจ่าย ก๊าซฯ จะมีการตรวจสอบ สภาพแนวท่อส่งก๊าซฯ และระบบความปลอดภัย อยู่เป็นประจำตาม มาตรฐาน ASME B31.8 และมาตรฐานอื่นๆ ที่ เกี่ยวข้อง เพื่อให้การ ดำเนินโครงการมีความ ปลอดภัยสูงสุด อย่างไร ก็ตาม อาจมีการดำเนิน การซ่อมแซมท่อส่งก๊าซฯ กรณีเกิดการรั่วไหล ซึ่ง กิจกรรมดังกล่าว	(1) การฝึกอบรมด้านอาชีวอนามัยและความปลอดภัย จัดให้มีการอบรม/ให้ความรู้ทางด้านอาชีวอนามัยและ ความปลอดภัยอย่างเหมาะสมแก่พนักงานที่ปฏิบัติงาน เกี่ยวข้องกับการใช้ก๊าซฯ โดยหัวข้อที่ทำการฝึกอบรม เช่น - กฎระเบียบความปลอดภัยและวิธีการปฏิบัติงานอย่าง ปลอดภัยในเขตระบบท่อส่งก๊าซฯ - การใช้อุปกรณ์ป้องกันอันตรายส่วนบุคคล - วิธีการปฏิบัติกรณีฉุกเฉิน - การปฐมพยาบาลเบื้องต้น เป็นต้น	- โครงการจัดให้มีการอบรมให้ความรู้ด้านอาชีวอนามัยและ ความปลอดภัยแก่พนักงานที่ปฏิบัติงานเกี่ยวข้องกับการใช้ ก๊าซธรรมชาติ เช่น ข้อควรปฏิบัติของผู้ปฏิบัติงานสถานที่ใช้ ก๊าซธรรมชาติ เป็นต้น รวมถึงมีการจัดทำแผนระงับเหตุ ฉุกเฉิน และทำการฝึกซ้อมแผนฉุกเฉินเป็นประจำทุกปี โดย ในปี พ.ศ. 2565 โรงไฟฟ้าตาสีห์ 2 และโรงไฟฟ้าตาสีห์ 1 ดำเนินการซ้อมแผนฉุกเฉิน การระงับเหตุก๊าซธรรมชาติรั่วไหล การอบรมดับเพลิงขั้นต้น ฝึกซ้อมดับเพลิงและฝึกซ้อมอพยพ หนีไฟ เมื่อวันที่ 26 กรกฎาคม พ.ศ. 2565 การฝึกอบรมการระงับ เหตุสารเคมีรั่วไหล เมื่อวันที่ 30 พฤศจิกายน พ.ศ. 2565 สำหรับ โรงไฟฟ้าวังตาผิน ดำเนินการซ้อมแผนฉุกเฉิน การระงับเหตุ ก๊าซธรรมชาติรั่วไหล การอบรมดับเพลิงขั้นต้น ฝึกซ้อมดับเพลิง และฝึกซ้อมอพยพหนีไฟ เมื่อวันที่ 25 ตุลาคม พ.ศ. 2565 การฝึกอบรมการระงับเหตุสารเคมีรั่วไหล วันที่ 22 ธันวาคม พ.ศ. 2565	- ไม่มีปัญหาและ อุปสรรคในการ ดำเนินการ	- ภาคผนวก ข-5 คู่มือฉุกเฉิน สำหรับประชาชน หน่วยงาน และสถาน ประกอบการ - ภาคผนวก ข-6 แผนฉุกเฉินและผลการซ้อม แผนฉุกเฉิน - ภาคผนวก ข-8 เอกสารการอบรม/ให้ความรู้ ทางด้านอาชีวอนามัยและ ความปลอดภัยแก่พนักงานที่ ปฏิบัติงานเกี่ยวข้องกับการ ใช้ก๊าซธรรมชาติ

ตารางที่ 2-1 (ต่อ) ผลการปฏิบัติตามมาตรการป้องกันและแก้ไขผลกระทบสิ่งแวดล้อม โครงการท่อส่งก๊าซธรรมชาติไปยังโรงไฟฟ้าตาสีห์ 2 โรงไฟฟ้าตาสีห์ 1 และโรงไฟฟ้าวังตาผิน
ระยะดำเนินการ ระหว่างเดือนกรกฎาคม-ธันวาคม พ.ศ. 2565

ผลกระทบสิ่งแวดล้อม	มาตรการป้องกันและแก้ไขผลกระทบสิ่งแวดล้อม	ผลการปฏิบัติตามมาตรการ	ปัญหาและอุปสรรค ข้อเสนอแนะ/ แนวทางแก้ไข	ภาพถ่าย/เอกสารประกอบ ผลการปฏิบัติตามมาตรการ
2. แผนปฏิบัติการ ด้านอาชีวอนามัย และความปลอดภัย (ต่อ) อาจมีผลกระทบต่อ สุขภาพของพนักงาน และประชาชนที่อยู่ใน บริเวณใกล้เคียงได้ นอกจากนี้ ในระยะ ดำเนินการ หากเกิด อุบัติเหตุท่อส่งก๊าซ รั่ว ซึ่งอาจส่งผลให้เกิด อันตรายต่อประชาชน ที่สัญจรไปมา รวมทั้ง ผู้ที่อยู่บริเวณใกล้เคียง แนวท่อส่งก๊าซฯ แม้ว่า โอกาสเกิด	(2) การป้องกันควบคุมการเกิดอุบัติเหตุก๊าซรั่ว และ การลุกไหม้จากก๊าซรั่ว (2.1) ตรวจสอบและบำรุงรักษาระบบท่อส่งก๊าซฯ อย่าง สม่ำเสมอ โดยมีการเฝ้าระวัง และบำรุงรักษาดังนี้ การเฝ้าระวังแนวท่อ <ul style="list-style-type: none"> สำรวจพื้นที่วางท่อส่งก๊าซธรรมชาติ เพื่อให้เป็นไปตามมาตรฐาน ASME B31.8 เป็นประจำปีละ 4 ครั้ง 	- โครงการดำเนินการตรวจสอบและบำรุงรักษาระบบ ท่อส่ง ก๊าซธรรมชาติ ตามที่มาตรการกำหนดอย่างสม่ำเสมอ ดังนี้ <ul style="list-style-type: none"> โครงการดำเนินการสำรวจพื้นที่วางท่อส่งก๊าซธรรมชาติ ตามแผนงานบำรุงรักษาท่อส่งก๊าซธรรมชาติของบริษัท ปตท.จำกัด (มหาชน) โดยระหว่างเดือนกรกฎาคม- ธันวาคม พ.ศ. 2565 ยังไม่พบความผิดปกติแต่อย่างใด 	- ไม่มีปัญหาและ อุปสรรคในการ ดำเนินการ	- ภาคผนวก ข-9 แผนปฏิบัติการและบำรุงรักษา อุปกรณ์สถานีควบคุม และ วัดปริมาตรก๊าซสำหรับลูกค้า ประจำปี 2565 ผลการตรวจสอบ และบำรุงรักษาท่อส่งก๊าซ ธรรมชาติ
	<ul style="list-style-type: none"> ดำเนินการสำรวจบำรุงรักษาป้ายเตือน เพื่อให้เป็นไปตามมาตรฐาน ASME B31.8 เป็นประจำปีละ 4 ครั้ง หากพบการสูญหายของป้ายเตือนให้ดำเนินการเพิ่มเติมป้ายให้ครบถ้วนทันที (โดยใช้วิธีการสำรวจแนวท่อทางรถยนต์ การเดินเท้าในพื้นที่ยานพาหนะไม่สามารถเข้าถึงได้ เป็นต้น) 	<ul style="list-style-type: none"> โครงการดำเนินการติดตั้ง และสำรวจป้ายเตือนตามแผนงานบำรุงรักษาท่อส่งก๊าซธรรมชาติของบริษัท ปตท. จำกัด (มหาชน) โดยระหว่างเดือนกรกฎาคม-ธันวาคม พ.ศ. 2565 ยังไม่พบความผิดปกติแต่อย่างใด 	- ไม่มีปัญหาและ อุปสรรคในการ ดำเนินการ	- ภาคผนวก ข-9 - แผนปฏิบัติการและบำรุงรักษา อุปกรณ์สถานีควบคุม และ วัดปริมาตรก๊าซสำหรับลูกค้า ประจำปี 2565 ผลการตรวจสอบ และบำรุงรักษาท่อส่งก๊าซ ธรรมชาติ - ภาพที่ 2-1 ป้ายแสดงตำแหน่งแนวท่อ ส่งก๊าซธรรมชาติ

ตารางที่ 2-1 (ต่อ) ผลการปฏิบัติตามมาตรการป้องกันและแก้ไขผลกระทบสิ่งแวดล้อม โครงการท่อส่งก๊าซธรรมชาติไปยังโรงไฟฟ้าตาสีห์ 2 โรงไฟฟ้าตาสีห์ 1 และโรงไฟฟ้าวังตาผิน
ระยะดำเนินการ ระหว่างเดือนกรกฎาคม-ธันวาคม พ.ศ. 2565

ผลกระทบสิ่งแวดล้อม	มาตรการป้องกันและแก้ไขผลกระทบสิ่งแวดล้อม	ผลการปฏิบัติตามมาตรการ	ปัญหาและอุปสรรค ข้อเสนอแนะ/ แนวทางแก้ไข	ภาพถ่าย/เอกสารประกอบ ผลการปฏิบัติตามมาตรการ
2. แผนปฏิบัติการด้านอาชีวอนามัยและความปลอดภัย (ต่อ) เหตุการณ์ดังกล่าวจะอยู่ในระดับต่ำแต่เนื่องจากประเด็นด้านความปลอดภัยเป็นข้อห่วงใยของประชาชนบางส่วนในพื้นที่ หากไม่มีมาตรการป้องกัน ดังนั้น โครงการจัดทำแผนปฏิบัติการด้านอาชีวอนามัยและความปลอดภัยเพื่อนำไปปฏิบัติอย่างเคร่งครัดซึ่งจะเป็น	การบำรุงรักษาแนวท่อ <ul style="list-style-type: none"> สำรวจและสังเกตการณ์ทรุดตัวของท่อส่งก๊าซ และการกัดเซาะของดินที่ปิดทับท่อส่งก๊าซ บริเวณที่ดินอ่อน ทางน้ำไหลหรือทางลาดชัน เพื่อให้เป็นไปตามมาตรฐาน ASME B31.8 หัวข้อ 841.4 เป็นประจำปีละ 1 ครั้ง 	<ul style="list-style-type: none"> โครงการดำเนินการสำรวจและสังเกตการณ์ทรุดตัวของท่อส่งก๊าซธรรมชาติ และการกัดเซาะของดินที่ปิดทับท่อส่งก๊าซธรรมชาติบริเวณที่ดินอ่อน ทางน้ำไหลหรือทางลาดชันตามแผนงานบำรุงรักษาท่อส่งก๊าซธรรมชาติ ของ บริษัท ปตท. จำกัด (มหาชน) โดยระหว่างเดือนกรกฎาคม-ธันวาคม พ.ศ. 2565 ยังไม่พบความผิดปกติแต่อย่างใด 	<ul style="list-style-type: none"> ไม่มีปัญหาและอุปสรรคในการดำเนินการ 	<ul style="list-style-type: none"> ภาคผนวก ข-9 แผนปฏิบัติและบำรุงรักษาอุปกรณ์สถานีควบคุม และวัดปริมาณก๊าซสำหรับลูกค้า ประจำปี 2565 ผลการตรวจสอบและบำรุงรักษาท่อส่งก๊าซธรรมชาติ
	การสำรวจรอยรั่ว <ul style="list-style-type: none"> สำรวจรอยรั่วของท่อส่งก๊าซธรรมชาติ เพื่อให้เป็นไปตามมาตรฐาน ASME B31.8 เป็นประจำปีละ 1 ครั้ง 	<ul style="list-style-type: none"> โครงการได้ดำเนินการสำรวจรอยรั่วของท่อส่งก๊าซธรรมชาติ ตามแผนงานบำรุงรักษาท่อส่งก๊าซธรรมชาติ ของ บริษัท ปตท. จำกัด (มหาชน) โดยระหว่างเดือนกรกฎาคม-ธันวาคม พ.ศ. 2565 ยังไม่พบความผิดปกติแต่อย่างใด 	<ul style="list-style-type: none"> ไม่มีปัญหาและอุปสรรคในการดำเนินการ 	<ul style="list-style-type: none"> ภาคผนวก ข-9 แผนปฏิบัติและบำรุงรักษาอุปกรณ์สถานีควบคุม และวัดปริมาณก๊าซสำหรับลูกค้า ประจำปี 2565 ผลการตรวจสอบและบำรุงรักษาท่อส่งก๊าซธรรมชาติ
	<ul style="list-style-type: none"> ตรวจสอบการชำรุดของ Coating ของท่อส่งก๊าซธรรมชาติเป็นประจำทุกๆ 5 ปี หรือเมื่อมีการเปลี่ยนแปลงของสิ่งแวดล้อม หรือค่า Pipe to Soil Potential ต่ำกว่าเกณฑ์ให้ตรวจสอบเป็นการเฉพาะ 	<ul style="list-style-type: none"> โครงการได้ดำเนินการตรวจสอบการชำรุดของ Coating ของท่อส่งก๊าซธรรมชาติตามแผนงานบำรุงรักษาท่อส่งก๊าซธรรมชาติ ของบริษัท ปตท. จำกัด (มหาชน) ตั้งแต่ก่อนเริ่มทำการจ่ายก๊าซฯ เข้าสู่ระบบ โดยระหว่างเดือนกรกฎาคม-ธันวาคม พ.ศ. 2565 ยังไม่พบความผิดปกติแต่อย่างใด 	<ul style="list-style-type: none"> ไม่มีปัญหาและอุปสรรคในการดำเนินการ 	<ul style="list-style-type: none"> ภาคผนวก ข-9 แผนปฏิบัติและบำรุงรักษาอุปกรณ์สถานีควบคุม และวัดปริมาณก๊าซสำหรับลูกค้า ประจำปี 2565 ผลการตรวจสอบและบำรุงรักษาท่อส่งก๊าซธรรมชาติ

ตารางที่ 2-1 (ต่อ) ผลการปฏิบัติตามมาตรการป้องกันและแก้ไขผลกระทบสิ่งแวดล้อม โครงการท่อส่งก๊าซธรรมชาติไปยังโรงไฟฟ้าตาสีห์ 2 โรงไฟฟ้าตาสีห์ 1 และโรงไฟฟ้าวังตาผิน
ระยะดำเนินการ ระหว่างเดือนกรกฎาคม-ธันวาคม พ.ศ. 2565

ผลกระทบสิ่งแวดล้อม	มาตรการป้องกันและแก้ไขผลกระทบสิ่งแวดล้อม	ผลการปฏิบัติตามมาตรการ	ปัญหาและอุปสรรค ข้อเสนอแนะ/ แนวทางแก้ไข	ภาพถ่าย/เอกสารประกอบ ผลการปฏิบัติตามมาตรการ
2. แผนปฏิบัติการ ด้านอาชีวอนามัย และความปลอดภัย (ต่อ) การลดความเสี่ยงและ ป้องกันผลกระทบ ด้านอาชีวอนามัยและ ความปลอดภัยที่อาจ เกิดขึ้น	การบำรุงรักษาระบบป้องกันการผุกร่อน <ul style="list-style-type: none"> ตรวจสอบระดับแรงดันไฟฟ้าที่ใช้ป้องกันการผุกร่อนของท่อส่งก๊าซธรรมชาติ (CIPs) เพื่อให้เป็นไปตามมาตรฐาน NACE RP 0169 เป็นประจำ 2 ครั้ง/ปี 	<ul style="list-style-type: none"> โครงการได้ดำเนินการตรวจสอบระดับแรงดันไฟฟ้าที่ใช้ป้องกันการผุกร่อนของท่อส่งก๊าซธรรมชาติตามแผนงานบำรุงรักษาท่อส่งก๊าซธรรมชาติของบริษัท ปตท. จำกัด (มหาชน) ตั้งแต่วันที่เริ่มทำการจ่ายก๊าซฯ เข้าสู่ระบบ โดยระหว่างเดือนกรกฎาคม-ธันวาคม พ.ศ. 2565 ยังไม่พบความผิดปกติแต่อย่างใด 	<ul style="list-style-type: none"> - ไม่มี ปัญหาและอุปสรรคในการดำเนินการ 	<ul style="list-style-type: none"> - ภาคผนวก ข-9 <p>แผนปฏิบัติและบำรุงรักษาอุปกรณ์สถานีควบคุม และวัดปริมาตรก๊าซสำหรับลูกค้า ประจำปี 2565 ผลการตรวจสอบและบำรุงรักษาท่อส่งก๊าซธรรมชาติ</p>
	<ul style="list-style-type: none"> ตรวจสอบการสึกกร่อนของท่อส่งก๊าซธรรมชาติบริเวณที่มีความเสี่ยงสูง เช่น บริเวณข้อต่อ และกรณีพบการผุกร่อนของท่อส่งก๊าซธรรมชาติ ตามมาตรฐาน ASME B31.8 เป็นประจำ 3 ปี/ครั้ง 	<ul style="list-style-type: none"> โครงการได้ดำเนินการตรวจสอบการสึกกร่อนของท่อส่งก๊าซธรรมชาติบริเวณที่มีความเสี่ยงสูงตามแผนงานบำรุงรักษาท่อส่งก๊าซธรรมชาติ ของบริษัท ปตท. จำกัด (มหาชน) ตั้งแต่วันที่เริ่มทำการจ่ายก๊าซฯ เข้าสู่ระบบ โดยระหว่างเดือนกรกฎาคม-ธันวาคม พ.ศ. 2565 ยังไม่พบความผิดปกติแต่อย่างใด 	<ul style="list-style-type: none"> - ไม่มี ปัญหาและอุปสรรคในการดำเนินการ 	<ul style="list-style-type: none"> - ภาคผนวก ข-9 <p>แผนปฏิบัติและบำรุงรักษาอุปกรณ์สถานีควบคุม และวัดปริมาตรก๊าซสำหรับลูกค้า ประจำปี 2565 ผลการตรวจสอบและบำรุงรักษาท่อส่งก๊าซธรรมชาติ</p>

ตารางที่ 2-1 (ต่อ) ผลการปฏิบัติตามมาตรการป้องกันและแก้ไขผลกระทบสิ่งแวดล้อม โครงการท่อส่งก๊าซธรรมชาติไปยังโรงไฟฟ้าตาสีห์ 2 โรงไฟฟ้าตาสีห์ 1 และโรงไฟฟ้าวังตามีน
ระยะดำเนินการ ระหว่างเดือนกรกฎาคม-ธันวาคม พ.ศ. 2565

ผลกระทบสิ่งแวดล้อม	มาตรการป้องกันและแก้ไขผลกระทบสิ่งแวดล้อม	ผลการปฏิบัติตามมาตรการ	ปัญหาและอุปสรรค ข้อเสนอแนะ/ แนวทางแก้ไข	ภาพถ่าย/เอกสารประกอบ ผลการปฏิบัติตามมาตรการ
2. แผนปฏิบัติการ ด้านอาชีวอนามัย และความปลอดภัย (ต่อ)	<ul style="list-style-type: none"> ตรวจสอบระดับแรงดันไฟฟ้าที่ใช้ป้องกันการผุกร่อนของท่อส่งก๊าซฯ ทุกๆ ระยะ 1 เมตร เพื่อตรวจสอบว่าท่อส่งก๊าซฯ บริเวณใดมีค่าระดับแรงดันไฟฟ้าต่ำกว่ามาตรฐาน NACE SP 0169 เป็นประจำ 5 ปี/ครั้ง (เฉพาะพื้นที่ที่มีนัยสำคัญ เช่น บริเวณที่แนวท่อตัดผ่านหรืออยู่ใกล้กับท่ออื่นที่มีระบบป้องกันการผุกร่อนหรือบริเวณที่ตรวจพบค่า Pipe to Soil Potential ต่ำกว่าเกณฑ์) 	<ul style="list-style-type: none"> โครงการได้ดำเนินการตรวจสอบระดับแรงดันไฟฟ้าที่ใช้ป้องกันการผุกร่อนของท่อส่งก๊าซธรรมชาติ ตามแผนงานบำรุงรักษาท่อส่งก๊าซ ธรรมชาติของบริษัท ปตท. จำกัด (มหาชน) ตั้งแต่ก่อนเริ่มทำการจ่ายก๊าซธรรมชาติเข้าสู่ระบบโดยระหว่างเดือนกรกฎาคม-ธันวาคม พ.ศ. 2565 ยังไม่พบความผิดปกติแต่อย่างใด 	<ul style="list-style-type: none"> - ไม่มีปัญหาและอุปสรรคในการดำเนินการ 	<ul style="list-style-type: none"> - ภาคผนวก ข-9 <p>แผนปฏิบัติและบำรุงรักษาอุปกรณ์สถานีควบคุม และวัดปริมาตรก๊าซสำหรับลูกค้า ประจำปี 2565 ผลการตรวจสอบและบำรุงรักษาท่อส่งก๊าซธรรมชาติ</p>
	<ul style="list-style-type: none"> ตรวจสอบระบบจ่ายกระแสไฟฟ้าโดย Rectifier ให้กับระบบ Cathodic Protection โดยวิธีการวัดพารามิเตอร์ต่างๆ ทางไฟฟ้า ได้แก่ กระแส ความต่างศักย์ กำลัง เป็นต้น เป็นประจำ ปีละ 12 ครั้ง 	<ul style="list-style-type: none"> โครงการได้ดำเนินการตรวจสอบระบบจ่ายกระแสไฟฟ้าโดย Rectifier ให้กับระบบ Cathodic Protection ตามแผนงานบำรุงรักษาท่อส่งก๊าซธรรมชาติของบริษัท ปตท. จำกัด (มหาชน) โดยระหว่างเดือนกรกฎาคม-ธันวาคม พ.ศ. 2565 ยังไม่พบความผิดปกติแต่อย่างใด 	<ul style="list-style-type: none"> - ไม่มีปัญหาและอุปสรรคในการดำเนินการ 	<ul style="list-style-type: none"> - ภาคผนวก ข-9 <p>แผนปฏิบัติและบำรุงรักษาอุปกรณ์สถานีควบคุม และวัดปริมาตรก๊าซสำหรับลูกค้า ประจำปี 2565 ผลการตรวจสอบและบำรุงรักษาท่อส่งก๊าซธรรมชาติ</p>

ตารางที่ 2-1 (ต่อ) ผลการปฏิบัติตามมาตรการป้องกันและแก้ไขผลกระทบสิ่งแวดล้อม โครงการท่อส่งก๊าซธรรมชาติไปยังโรงไฟฟ้าตาสีห์ 2 โรงไฟฟ้าตาสีห์ 1 และโรงไฟฟ้าวังตาผิน
ระยะดำเนินการ ระหว่างเดือนกรกฎาคม-ธันวาคม พ.ศ. 2565

ผลกระทบสิ่งแวดล้อม	มาตรการป้องกันและแก้ไขผลกระทบสิ่งแวดล้อม	ผลการปฏิบัติตามมาตรการ	ปัญหาและอุปสรรค ข้อเสนอแนะ/ แนวทางแก้ไข	ภาพถ่าย/เอกสารประกอบ ผลการปฏิบัติตามมาตรการ
2. แผนปฏิบัติการ ด้านอาชีวอนามัย และความปลอดภัย (ต่อ)	(2.2) ควบคุมให้มีการปฏิบัติตามนโยบายความปลอดภัย อาชีวอนามัยและสิ่งแวดล้อม และขั้นตอนคู่มือการปฏิบัติ กฎระเบียบความปลอดภัยเกี่ยวกับการปฏิบัติงานในเขต ระบบท่อส่งก๊าซฯ	- โครงการมีการกำหนดนโยบายความปลอดภัยอาชีวอนามัย และสิ่งแวดล้อม และจัดทำคู่มือความปลอดภัยใน การปฏิบัติงานในเขตระบบท่อส่งก๊าซธรรมชาติ พร้อมทั้งมี การควบคุมให้มีการปฏิบัติตามอย่างเคร่งครัด	- ไม่มี ปัญหาและ อุปสรรคในการ ดำเนินการ	- ภาคผนวก ข-10 นโยบายด้านการจัดการ คุณภาพ สิ่งแวดล้อม ความปลอดภัย และสังคม - ภาคผนวก ข-11 คู่มือความปลอดภัยใน การทำงาน
	(2.3) ดูแลรักษาป้ายแสดงตำแหน่งแนวท่อส่งก๊าซ ให้เห็น ข้อความ และหมายเลขโทรศัพท์แจ้งเหตุอย่างชัดเจน	- โครงการดำเนินการติดตามตรวจสอบดูแลป้ายแสดง ตำแหน่งแนวท่อส่งก๊าซธรรมชาติ อย่างสม่ำเสมอ เพื่อให้ สามารถเห็นข้อความ และหมายเลขโทรศัพท์แจ้งเหตุ อย่างชัดเจนตลอดเวลา	- ไม่มี ปัญหาและ อุปสรรคในการ ดำเนินการ	- ภาพที่ 2-1 ป้ายแสดงตำแหน่งแนวท่อ ส่งก๊าซธรรมชาติ

ตารางที่ 2-1 (ต่อ) ผลการปฏิบัติตามมาตรการป้องกันและแก้ไขผลกระทบสิ่งแวดล้อม โครงการท่อส่งก๊าซธรรมชาติไปยังโรงไฟฟ้าตาสีห์ 2 โรงไฟฟ้าตาสีห์ 1 และโรงไฟฟ้าวังตาผิน
ระยะดำเนินการ ระหว่างเดือนกรกฎาคม-ธันวาคม พ.ศ. 2565

ผลกระทบสิ่งแวดล้อม	มาตรการป้องกันและแก้ไขผลกระทบสิ่งแวดล้อม	ผลการปฏิบัติตามมาตรการ	ปัญหาและอุปสรรค ข้อเสนอแนะ/ แนวทางแก้ไข	ภาพถ่าย/เอกสารประกอบ ผลการปฏิบัติตามมาตรการ
2. แผนปฏิบัติการ ด้านอาชีวอนามัย และความปลอดภัย (ต่อ)	(2.4) ประสานงานไปยังหน่วยงานเจ้าของพื้นที่วางท่อ และ หน่วยงานรับผิดชอบดูแลระบบสาธารณูปโภคบริเวณ ใกล้เคียงแนววางท่อฯ ของโครงการ ให้แจ้งกิจกรรมใดๆ ที่จะดำเนินการในเขตรอบท่อส่งก๊าซธรรมชาติแก่ หน่วยงานรับผิดชอบเป็นการล่วงหน้า	- โครงการได้ดำเนินการประชาสัมพันธ์ เรื่องการแจ้งดำเนิน กิจกรรมใดๆ ในเขตรอบท่อส่งก๊าซธรรมชาติ ให้หน่วยงานเจ้าของพื้นที่วางท่อ และหน่วยงานรับผิดชอบ ดูแลระบบสาธารณูปโภคบริเวณใกล้เคียงแนววางท่อส่ง ก๊าซธรรมชาติของโครงการรับทราบเรียบร้อยแล้ว ทั้งนี้ ระหว่างเดือนกรกฎาคม-ธันวาคม พ.ศ. 2565 ยังไม่มีการ แจ้งดำเนินการใดๆ จากเจ้าของพื้นที่ที่แนวท่อขนส่งก๊าซ ธรรมชาติผ่าน	- ไม่มีปัญหาและ อุปสรรคในการ ดำเนินการ	- ภาคผนวก ข-1 หนังสือขออนุญาตใช้พื้นที่ใน การวางท่อส่งก๊าซธรรมชาติ
	(2.5) จัดให้มีระบบการขออนุญาตทำงาน (Work Permit) เพื่อ ทำงานภายในพื้นที่เขตรอบท่อส่งก๊าซฯ ก่อนดำเนินการ	- โครงการจัดให้มีระบบการขออนุญาตทำงาน (Work Permit) เพื่อควบคุมการเข้าทำงานภายในพื้นที่เขตรอบ ท่อส่งก๊าซธรรมชาติ ตามที่มาตรการกำหนดเรียบร้อยแล้ว	- ไม่มีปัญหาและ อุปสรรคในการ ดำเนินการ	- ภาคผนวก ข-12 ระบบการขออนุญาตเข้า ทำงานภายในพื้นที่เขต รอบท่อส่งก๊าซธรรมชาติ และตัวอย่างเอกสารขอ อนุญาตเข้าพื้นที่ (Work Permit)

ตารางที่ 2-1 (ต่อ) ผลการปฏิบัติตามมาตรการป้องกันและแก้ไขผลกระทบสิ่งแวดล้อม โครงการก่อสร้างก๊าซธรรมชาติไปยังโรงไฟฟ้าตาสีห์ 2 โรงไฟฟ้าตาสีห์ 1 และโรงไฟฟ้าวังตาผิน
ระยะดำเนินการ ระหว่างเดือนกรกฎาคม-ธันวาคม พ.ศ. 2565

ผลกระทบสิ่งแวดล้อม	มาตรการป้องกันและแก้ไขผลกระทบสิ่งแวดล้อม	ผลการปฏิบัติตามมาตรการ	ปัญหาและอุปสรรค ข้อเสนอแนะ/ แนวทางแก้ไข	ภาพถ่าย/เอกสารประกอบ ผลการปฏิบัติตามมาตรการ
2. แผนปฏิบัติการ ด้านอาชีวอนามัย และความปลอดภัย (ต่อ)	(3) การเตรียมความพร้อมและการปฏิบัติงานกรณีก๊าซรั่ว (3.1) จัดให้มีแผนระงับเหตุฉุกเฉินในการปฏิบัติงานฉุกเฉินเพื่อ ควบคุมสถานการณ์ในพื้นที่ที่เกิดอุบัติเหตุจากการรั่วของ ก๊าซ	- โครงการได้จัดทำแผนระงับเหตุฉุกเฉินในการปฏิบัติงาน เพื่อควบคุมสถานการณ์ในกรณีที่เกิดอุบัติเหตุจากการรั่ว ของท่อส่งก๊าซธรรมชาติเรียบร้อยแล้ว โดยในปี พ.ศ. 2565 โรงไฟฟ้าตาสีห์ 2 และโรงไฟฟ้าตาสีห์ 1 ดำเนินการซ้อม แผนฉุกเฉิน การระงับเหตุก๊าซธรรมชาติรั่วไหล การอบรม ดับเพลิงขั้นต้น ฝึกซ้อมดับเพลิงและฝึกซ้อมอพยพหนีไฟ เมื่อ วันที่ 26 กรกฎาคม พ.ศ. 2565 การฝึกอบรมการระงับเหตุ สารเคมีรั่วไหล เมื่อวันที่ 30 พฤศจิกายน พ.ศ. 2565 สำหรับ โรงไฟฟ้าวังตาผิน ดำเนินการซ้อมแผนฉุกเฉิน การระงับเหตุ ก๊าซธรรมชาติรั่วไหล การอบรมดับเพลิงขั้นต้น ฝึกซ้อมดับเพลิง และฝึกซ้อมอพยพหนีไฟ เมื่อวันที่ 25 ตุลาคม พ.ศ. 2565 การฝึกอบรมการระงับเหตุสารเคมีรั่วไหล วันที่ 22 ธันวาคม พ.ศ. 2565	- ไม่มีปัญหาและ อุปสรรคในการ ดำเนินการ	- ภาคผนวก ข-5 คู่มือฉุกเฉิน สำหรับประชาชน หน่วยงาน และสถาน ประกอบการ - ภาคผนวก ข-6 แผนฉุกเฉินและผลการซ้อม แผนฉุกเฉิน
	(3.2) ในกรณีที่บริษัทฯ ได้ดำเนินการโอนระบบท่อส่งก๊าซ ธรรมชาติให้กับ บริษัท ปตท.จำกัด (มหาชน) แผนฉุกเฉิน ระบบท่อส่งก๊าซธรรมชาติทั้งหมดของโครงการจะถูกปรับ ไปใช้แผนฉุกเฉินของ ปตท. หลังจากที่ ปตท. ได้รับการ โอนกรรมสิทธิ์ระบบท่อส่งก๊าซธรรมชาติเรียบร้อยแล้ว	- ปัจจุบันโครงการอยู่ระหว่างดำเนินการโอนระบบท่อส่งก๊าซ ธรรมชาติให้กับ บริษัท ปตท. จำกัด (มหาชน) อย่างไรก็ตาม เมื่อดำเนินการโอนกรรมสิทธิ์ระบบท่อส่งก๊าซธรรมชาติ เรียบร้อยแล้ว โครงการจะปรับไปใช้แผนฉุกเฉินของ บริษัท ปตท.จำกัด (มหาชน) ตามที่มาตรการกำหนด	- ไม่มีปัญหาและ อุปสรรคในการ ดำเนินการ	-

ตารางที่ 2-1 (ต่อ) ผลการปฏิบัติตามมาตรการป้องกันและแก้ไขผลกระทบสิ่งแวดล้อม โครงการก่อสร้างท่าอากาศยานไปยังโรงไฟฟ้าตาสีห์ 2 โรงไฟฟ้าตาสีห์ 1 และโรงไฟฟ้าวังตาผิน
ระยะดำเนินการ ระหว่างเดือนกรกฎาคม-ธันวาคม พ.ศ. 2565

ผลกระทบสิ่งแวดล้อม	มาตรการป้องกันและแก้ไขผลกระทบสิ่งแวดล้อม	ผลการปฏิบัติตามมาตรการ	ปัญหาและอุปสรรค ข้อเสนอแนะ/ แนวทางแก้ไข	ภาพถ่าย/เอกสารประกอบ ผลการปฏิบัติตามมาตรการ
2. แผนปฏิบัติการ ด้านอาชีวอนามัย และความปลอดภัย (ต่อ)	(3.3) ฝึกซ้อมแผนระงับเหตุฉุกเฉินอย่างน้อยปีละ 1 ครั้ง ร่วมกับ หน่วยงานที่เกี่ยวข้อง เช่น หน่วยงานป้องกันและ บรรเทาสาธารณภัยระดับอำเภอหรือจังหวัด และ หน่วยงานป้องกัน และบรรเทาสาธารณภัยของนิคม อุตสาหกรรมอีสเทิร์นซีบอร์ด (ระยอง) เป็นต้น	- โครงการจัดให้มีการฝึกซ้อมแผนฉุกเฉินเป็น ประจำทุกปี ร่วมกับหน่วยงานที่เกี่ยวข้อง โดยในปี พ.ศ. 2565 โรงไฟฟ้า ตาสีห์ 2 และโรงไฟฟ้าตาสีห์ 1 ดำเนินการซ้อมแผนฉุกเฉิน การระงับเหตุก๊าซธรรมชาติรั่วไหล การอบรมดับเพลิงขั้นต้น ฝึกซ้อมดับเพลิงและฝึกซ้อมอพยพหนีไฟ เมื่อวันที่ 26 กรกฎาคม พ.ศ. 2565 การฝึกอบรมการระงับเหตุสารเคมีรั่วไหล เมื่อวันที่ 30 พฤศจิกายน พ.ศ. 2565 สำหรับโรงไฟฟ้าวังตาผิน ดำเนินการซ้อมแผนฉุกเฉิน การระงับเหตุก๊าซธรรมชาติรั่วไหล การอบรมดับเพลิงขั้นต้น ฝึกซ้อมดับเพลิงและฝึกซ้อมอพยพ หนีไฟ เมื่อวันที่ 25 ตุลาคม พ.ศ. 2565 การฝึกอบรมการระงับ เหตุสารเคมีรั่วไหล วันที่ 22 ธันวาคม พ.ศ. 2565	- ไม่มีปัญหาและ อุปสรรคในการ ดำเนินการ	- ภาคผนวก ข-6 แผนฉุกเฉินและผลการซ้อม แผนฉุกเฉิน
	(3.4) จัดให้มีการทบทวน ปรับปรุง และประเมินประสิทธิภาพ ของแผนระงับเหตุฉุกเฉินของโครงการเป็นระยะๆ เพื่อให้ สามารถปฏิบัติได้อย่างมีประสิทธิภาพ	- โครงการจัดให้มีการทบทวน ปรับปรุง และประเมิน ประสิทธิภาพของแผนระงับเหตุฉุกเฉินเป็นประจำ ภายหลัง จากฝึกซ้อมแผนฉุกเฉิน เพื่อให้สามารถนำไปใช้ในทาง ปฏิบัติได้อย่างมีประสิทธิภาพ	- ไม่มีปัญหาและ อุปสรรคในการ ดำเนินการ	-

ตารางที่ 2-1 (ต่อ) ผลการปฏิบัติตามมาตรการป้องกันและแก้ไขผลกระทบสิ่งแวดล้อม โครงการก่อสร้างก๊าซธรรมชาติไปยังโรงไฟฟ้าตาสีห์ 2 โรงไฟฟ้าตาสีห์ 1 และโรงไฟฟ้าวังตาผิน
ระยะดำเนินการ ระหว่างเดือนกรกฎาคม-ธันวาคม พ.ศ. 2565

ผลกระทบสิ่งแวดล้อม	มาตรการป้องกันและแก้ไขผลกระทบสิ่งแวดล้อม	ผลการปฏิบัติตามมาตรการ	ปัญหาและอุปสรรค ข้อเสนอแนะ/ แนวทางแก้ไข	ภาพถ่าย/เอกสารประกอบ ผลการปฏิบัติตามมาตรการ
2. แผนปฏิบัติการ ด้านอาชีวอนามัย และความปลอดภัย (ต่อ)	(3.5) จัดทำเลขหมายโทรศัพท์ของหน่วยงานที่ต้องประสานในกรณีเกิดเหตุการณ์ฉุกเฉิน ได้แก่ สถานีตำรวจ หน่วยบรรเทาสาธารณภัย โรงพยาบาล นิคมอุตสาหกรรม อีสเทิร์นซีบอร์ด (ระยอง) เป็นต้น	- โครงการได้ระบุเลขหมายโทรศัพท์ของหน่วยงาน ที่ต้องประสานในกรณีเกิดเหตุการณ์ฉุกเฉิน ได้แก่ สถานีตำรวจ หน่วยบรรเทาสาธารณภัย โรงพยาบาล นิคมอุตสาหกรรม อีสเทิร์นซีบอร์ด (ระยอง) เป็นต้น ไว้ในคู่มือฉุกเฉินเรียบร้อยแล้ว	- ไม่มีปัญหาและอุปสรรคในการดำเนินการ	- ภาคผนวก ข-6 แผนฉุกเฉินและผลการซ้อมแผนฉุกเฉิน
	(3.6) ติดตั้งเครื่องดับเพลิงแบบเคมีผงที่บริเวณสถานีควบคุมความดันและวัดปริมาณก๊าซธรรมชาติ (MRS) ของโรงไฟฟ้าตาสีห์ 2 โรงไฟฟ้าตาสีห์ 1 และโรงไฟฟ้าวังตาผิน	- โครงการทำการติดตั้งเครื่องดับเพลิงแบบเคมีผง ที่บริเวณสถานีควบคุมความดันและวัดปริมาณก๊าซธรรมชาติ (MRS) ของโรงไฟฟ้าตาสีห์ 2 โรงไฟฟ้าตาสีห์ 1 และโรงไฟฟ้าวังตาผิน พร้อมทั้งทำการตรวจสอบให้อยู่ในสภาพพร้อมใช้งานเป็นประจำ	- ไม่มีปัญหาและอุปสรรคในการดำเนินการ	- ภาพที่ 2-2 ถังดับเพลิงแบบเคมีผง และป้ายแสดงการตรวจสอบถังดับเพลิงบริเวณสถานีควบคุมความดันและวัดปริมาณก๊าซธรรมชาติ (MRS)

ตารางที่ 2-1 (ต่อ) ผลการปฏิบัติตามมาตรการป้องกันและแก้ไขผลกระทบสิ่งแวดล้อม โครงการก่อสร้างท่าอากาศยานไปยังโรงไฟฟ้าตาสีห์ 2 โรงไฟฟ้าตาสีห์ 1 และโรงไฟฟ้าวังตาผิน
ระยะดำเนินการ ระหว่างเดือนกรกฎาคม-ธันวาคม พ.ศ. 2565

ผลกระทบสิ่งแวดล้อม	มาตรการป้องกันและแก้ไขผลกระทบสิ่งแวดล้อม	ผลการปฏิบัติตามมาตรการ	ปัญหาและอุปสรรค ข้อเสนอแนะ/ แนวทางแก้ไข	ภาพถ่าย/เอกสารประกอบ ผลการปฏิบัติตามมาตรการ
2. แผนปฏิบัติการ ด้านอาชีวอนามัย และความปลอดภัย (ต่อ)	(3.7) จัดให้มีเจ้าหน้าที่ประจำที่ผ่านการฝึกอบรมเป็นอย่างดี เพื่อทำหน้าที่ควบคุมดูแลในกรณีเกิดการรั่วไหลของก๊าซ	- โครงการจัดให้มีการอบรมให้ความรู้ด้านอาชีวอนามัยและ ความปลอดภัยแก่พนักงานที่ปฏิบัติงานเกี่ยวกับการใช้ก๊าซ ธรรมชาติ อาทิ ข้อควรปฏิบัติของผู้ปฏิบัติงานสถานที่ใช้ ก๊าซธรรมชาติ รวมถึงมีการจัดทำแผนฉุกเฉิน และซ้อมแผน ฉุกเฉินเป็นประจำทุกปี โดยในปี พ.ศ. 2565 โรงไฟฟ้าตาสีห์ 2 และโรงไฟฟ้าตาสีห์ 1 ดำเนินการซ้อมแผนฉุกเฉิน การระงับ เหตุก๊าซธรรมชาติรั่วไหล การอบรมดับเพลิงขั้นต้น ฝึกซ้อม ดับเพลิงและฝึกซ้อมอพยพหนีไฟ เมื่อวันที่ 26 กรกฎาคม พ.ศ. 2565 การฝึกอบรมการระงับเหตุสารเคมีรั่วไหล เมื่อวันที่ 30 พฤศจิกายน พ.ศ. 2565 สำหรับโรงไฟฟ้าวังตาผิน ดำเนินการ ซ้อมแผนฉุกเฉิน การระงับเหตุก๊าซธรรมชาติรั่วไหล การอบรม ดับเพลิงขั้นต้น ฝึกซ้อมดับเพลิงและฝึกซ้อมอพยพหนีไฟ เมื่อวันที่ 25 ตุลาคม พ.ศ. 2565 การฝึกอบรมการระงับเหตุ สารเคมีรั่วไหล วันที่ 22 ธันวาคม พ.ศ. 2565 นอกจากนี้ โครงการได้จัดให้มีการตรวจสอบสภาพอุปกรณ์ได้ตอบภาวะ ฉุกเฉินอย่างสม่ำเสมอ โดยระหว่างเดือนกรกฎาคม-ธันวาคม พ.ศ. 2565 พบว่าอุปกรณ์อยู่ในสภาพดีและพร้อมใช้งาน ทั้งหมด พร้อมทั้งมีเจ้าหน้าที่ประจำที่ผ่านการฝึกอบรมเป็น อย่างดี เพื่อทำหน้าที่ควบคุม ดูแลในกรณีเกิดการรั่วไหลของ ก๊าซธรรมชาติ	- ไม่มีปัญหาและ อุปสรรคในการ ดำเนินการ	- ภาคผนวก ข-6 แผนฉุกเฉินและผลการซ้อม แผนฉุกเฉิน - ภาคผนวก ข-8 เอกสารการอบรม/ให้ความรู้ ทางด้านอาชีวอนามัยและ ความปลอดภัยแก่พนักงานที่ ปฏิบัติงานเกี่ยวข้องกับการ ใช้ก๊าซธรรมชาติ

ตารางที่ 2-1 (ต่อ) ผลการปฏิบัติตามมาตรการป้องกันและแก้ไขผลกระทบสิ่งแวดล้อม โครงการท่อส่งก๊าซธรรมชาติไปยังโรงไฟฟ้าตาสีห์ 2 โรงไฟฟ้าตาสีห์ 1 และโรงไฟฟ้าวังตาผิน
ระยะดำเนินการ ระหว่างเดือนกรกฎาคม-ธันวาคม พ.ศ. 2565

ผลกระทบสิ่งแวดล้อม	มาตรการป้องกันและแก้ไขผลกระทบสิ่งแวดล้อม	ผลการปฏิบัติตามมาตรการ	ปัญหาและอุปสรรค ข้อเสนอแนะ/ แนวทางแก้ไข	ภาพถ่าย/เอกสารประกอบ ผลการปฏิบัติตามมาตรการ
2. แผนปฏิบัติการ ด้านอาชีวอนามัย และความปลอดภัย (ต่อ)	(3.8) จัดให้มีระบบประกันภัยคุ้มครองชีวิตและทรัพย์สินที่ ได้รับความเสียหายจากการดำเนินโครงการ	- โครงการได้จัดทำประกันภัยไว้กับบริษัทผู้รับประกันภัย เพื่อคุ้มครองความเสียหาย ที่อาจเกิดขึ้นต่อชีวิตและ ทรัพย์สินที่ได้รับความเสียหายจากการดำเนินการของ โครงการ	- ไม่มีปัญหาและ อุปสรรคในการ ดำเนินการ	- ภาคผนวก ข-7 เอกสารประกันภัย
	(4) มาตรการป้องกันการเกิดอุบัติเหตุจากบุคคลที่สามและ การก่อวินาศกรรม (4.1) จัดให้มีระบบรักษาความปลอดภัยตลอด 24 ชั่วโมง บริเวณสถานีควบคุมความดันและวัดปริมาณก๊าซธรรมชาติ (MRS) ของโรงไฟฟ้าตาสีห์ 2 โรงไฟฟ้าตาสีห์ 1 และ โรงไฟฟ้าวังตาผิน	- โครงการได้จัดให้มีเจ้าหน้าที่รักษาความปลอดภัย ประจำ บริเวณสถานีควบคุมความดันและวัดปริมาณก๊าซธรรมชาติ (MRS) ของโรงไฟฟ้าตาสีห์ 2 โรงไฟฟ้าตาสีห์ 1 และ โรงไฟฟ้าวังตาผิน ตลอด 24 ชั่วโมง	- ไม่มีปัญหาและ อุปสรรคในการ ดำเนินการ	- ภาพที่ 2-3 เจ้าหน้าที่รักษาความปลอดภัย บริเวณสถานีควบคุมความดัน และวัดปริมาณก๊าซธรรมชาติ (MRS)

ตารางที่ 2-1 (ต่อ) ผลการปฏิบัติตามมาตรการป้องกันและแก้ไขผลกระทบสิ่งแวดล้อม โครงการท่อส่งก๊าซธรรมชาติไปยังโรงไฟฟ้าตาสีห์ 2 โรงไฟฟ้าตาสีห์ 1 และโรงไฟฟ้าวังตาผิน
ระยะดำเนินการ ระหว่างเดือนกรกฎาคม-ธันวาคม พ.ศ. 2565

ผลกระทบสิ่งแวดล้อม	มาตรการป้องกันและแก้ไขผลกระทบสิ่งแวดล้อม	ผลการปฏิบัติตามมาตรการ	ปัญหาและอุปสรรค ข้อเสนอแนะ/ แนวทางแก้ไข	ภาพถ่าย/เอกสารประกอบ ผลการปฏิบัติตามมาตรการ
2. แผนปฏิบัติการ ด้านอาชีวอนามัย และความปลอดภัย (ต่อ)	(4.2) ตรวจสอบและบำรุงรักษาอุปกรณ์ป้องกันการรั่วไหลของ ก๊าซ อุปกรณ์ป้องกันอันตรายส่วนบุคคล และอุปกรณ์ ควบคุมเพลิงที่ติดตั้งไว้ที่สถานีควบคุมก๊าซและสถานี ควบคุมความดันและวัดปริมาณก๊าซธรรมชาติ (MRS) อย่างสม่ำเสมอ	- โครงการดำเนินการติดตามตรวจสอบ ดูแล และบำรุงรักษา อุปกรณ์ป้องกันการรั่วไหลของก๊าซอุปกรณ์คุ้มครอง อันตรายส่วนบุคคล และอุปกรณ์ควบคุมเพลิงที่ติดตั้งไว้ที่ สถานีควบคุมความดันและวัดปริมาณก๊าซธรรมชาติ (MRS) อย่างสม่ำเสมอ	- ไม่มีปัญหาและ อุปสรรคในการ ดำเนินการ	- ภาคผนวก ข-9 แผนปฏิบัติและบำรุงรักษา อุปกรณ์สถานีควบคุม และ วัดปริมาตรก๊าซสำหรับลูกค้า ประจำปี 2565 ผลการตรวจสอบ และบำรุงรักษาท่อส่งก๊าซ ธรรมชาติ ภาพที่ 2-2 ถังดับเพลิงแบบเคมีผง และ ป้ายแสดงการตรวจสอบถัง ดับเพลิงบริเวณสถานีควบคุม ความดันและวัดปริมาณก๊าซ ธรรมชาติ (MRS)

ตารางที่ 2-1 (ต่อ) ผลการปฏิบัติตามมาตรการป้องกันและแก้ไขผลกระทบสิ่งแวดล้อม โครงการท่อส่งก๊าซธรรมชาติไปยังโรงไฟฟ้าตาสีห์ 2 โรงไฟฟ้าตาสีห์ 1 และโรงไฟฟ้าวังตาผิน
ระยะดำเนินการ ระหว่างเดือนกรกฎาคม-ธันวาคม พ.ศ. 2565

ผลกระทบสิ่งแวดล้อม	มาตรการป้องกันและแก้ไขผลกระทบสิ่งแวดล้อม	ผลการปฏิบัติตามมาตรการ	ปัญหาและอุปสรรค ข้อเสนอแนะ/ แนวทางแก้ไข	ภาพถ่าย/เอกสารประกอบ ผลการปฏิบัติตามมาตรการ
2. แผนปฏิบัติการ ด้านอาชีวอนามัย และความปลอดภัย (ต่อ)	(4.3) ตรวจสอบความสมบูรณ์ของป้ายเตือนตำแหน่งท่อส่ง ก๊าซหรือสัญลักษณ์ให้สามารถมองเห็นข้อความและ หมายเลขโทรศัพท์แจ้งเหตุฉุกเฉิน	- โครงการดำเนินการติดตามตรวจสอบดูแลป้ายแสดง ตำแหน่งแนวท่อส่งก๊าซธรรมชาติ หรือสัญลักษณ์อย่าง สม่ำเสมอ เพื่อให้สามารถเห็นข้อความและหมายเลข โทรศัพท์แจ้งเหตุอย่างชัดเจน	- ไม่มี ปัญหาและ อุปสรรคในการ ดำเนินการ	- ภาพที่ 2-1 ป้ายแสดงตำแหน่งแนวท่อ ส่งก๊าซธรรมชาติ
	(4.4) ประชาสัมพันธ์ขอความร่วมมือกับหน่วยงาน ชุมชน สถานประกอบการที่อยู่ใกล้เคียงช่วยสอดส่องดูแลมิให้ ผู้ใดมาทำกิจกรรมที่อาจก่อให้เกิดความเสียหายกับแนว ท่อส่งก๊าซธรรมชาติของโครงการ รวมทั้งหากหน่วยงาน ใดจะ ดำเนินการก่อสร้าง ปรับปรุง หรือกระทำการ เกี่ยวกับระบบ สาธารณูปโภคในพื้นที่ เช่น การซ่อมบำรุง ถนน ไฟฟ้า ประปา โทรศัพท์ เป็นต้น ในเขตระบบท่อส่ง ก๊าซธรรมชาติ ต้องแจ้งให้ทราบล่วงหน้า รวมทั้งจัดให้มี เจ้าหน้าที่ ประสานงานตลอดระยะเวลาดำเนินการ	- โครงการได้ดำเนินการประชาสัมพันธ์เพื่อให้หน่วยงาน สถานประกอบการ และประชาชนบริเวณใกล้เคียงแนวท่อ ส่งก๊าซฯ ได้รับทราบข้อปฏิบัติในการทำกิจกรรมใกล้แนว ท่อส่งก๊าซฯ รวมทั้งขอความร่วมมือจากทุกหน่วยงานให้ ช่วยสอดส่องดูแลระบบท่อขนส่งก๊าซฯ นอกจากนี้ได้ทำการ ติดป้าย เพื่อบ่งชี้ให้ประชาชนในพื้นที่ทราบถึงแนวท่อส่ง ก๊าซฯ และแนวทางการแจ้งเหตุ พร้อมทั้งได้มีการติดตั้ง ป้ายเตือนอันตรายและหมายเลขโทรศัพท์ติดต่อตลอดแนว ท่อส่งก๊าซธรรมชาติ รวมทั้งจัดให้มีเจ้าหน้าที่ประสานงาน ตลอดระยะเวลาดำเนินการ	- ไม่มี ปัญหาและ อุปสรรคในการ ดำเนินการ	- ภาพที่ 2-1 ป้ายแสดงตำแหน่งแนวท่อ ส่งก๊าซธรรมชาติ


ตารางที่ 2-1 (ต่อ) ผลการปฏิบัติตามมาตรการป้องกันและแก้ไขผลกระทบสิ่งแวดล้อม โครงการท่อส่งก๊าซธรรมชาติไปยังโรงไฟฟ้าตาสีธิ 2 โรงไฟฟ้าตาสีธิ 1 และโรงไฟฟ้าวังตาผิน
ระยะดำเนินการ ระหว่างเดือนกรกฎาคม-ธันวาคม พ.ศ. 2565

ผลกระทบสิ่งแวดล้อม	มาตรการป้องกันและแก้ไขผลกระทบสิ่งแวดล้อม	ผลการปฏิบัติตามมาตรการ	ปัญหาและอุปสรรค ข้อเสนอแนะ/ แนวทางแก้ไข	ภาพถ่าย/เอกสารประกอบ ผลการปฏิบัติตามมาตรการ
2. แผนปฏิบัติการ ด้านอาชีวอนามัย และความปลอดภัย (ต่อ)	(5) งานอาชีวอนามัยและความปลอดภัยสำหรับ พนักงานปฏิบัติงาน (5.1) ควบคุมให้มีการใช้อุปกรณ์ป้องกันอันตรายส่วนบุคคลที่ เหมาะสมในแต่ละประเภทของงาน	- โครงการมีการควบคุมให้พนักงานสวมใส่อุปกรณ์คุ้มครอง ความปลอดภัยส่วนบุคคลที่เหมาะสมในแต่ละประเภทของงาน ตามที่มาตรการกำหนด อย่างเคร่งครัด	- ไม่มีปัญหาและ อุปสรรคในการ ดำเนินการ	- ภาพที่ 2-4 ป้ายเตือนสวมใส่อุปกรณ์ คุ้มครองความปลอดภัยส่วน บุคคล - ภาพที่ 2-5 กฎความปลอดภัยสถานีก๊าซ และพนักงานสวมใส่อุปกรณ์ คุ้มครองความปลอดภัยส่วน บุคคล

ตารางที่ 2-1 (ต่อ) ผลการปฏิบัติตามมาตรการป้องกันและแก้ไขผลกระทบสิ่งแวดล้อม โครงการท่อส่งก๊าซธรรมชาติไปยังโรงไฟฟ้าตาสีห์ 2 โรงไฟฟ้าตาสีห์ 1 และโรงไฟฟ้าวังตาผิน
ระยะดำเนินการ ระหว่างเดือนกรกฎาคม-ธันวาคม พ.ศ. 2565

ผลกระทบสิ่งแวดล้อม	มาตรการป้องกันและแก้ไขผลกระทบสิ่งแวดล้อม	ผลการปฏิบัติตามมาตรการ	ปัญหาและอุปสรรค ข้อเสนอแนะ/ แนวทางแก้ไข	ภาพถ่าย/เอกสารประกอบ ผลการปฏิบัติตามมาตรการ
2. แผนปฏิบัติการ ด้านอาชีวอนามัย และความปลอดภัย (ต่อ)	(5.2) ควบคุมให้มีการตรวจสอบสภาพของเครื่องมือ อุปกรณ์ ก่อนนำมาใช้ปฏิบัติงาน	- ปัจจุบัน บริษัท ปตท.จำกัด (มหาชน) เป็นผู้ดูแลรับผิดชอบ หลักในการตรวจสอบและบำรุงรักษาท่อส่งก๊าซธรรมชาติ ซึ่งบริษัทฯ มีการควบคุมให้มีการตรวจสอบสภาพของ เครื่องมือ อุปกรณ์ ก่อนนำมาใช้ปฏิบัติงานตามข้อกำหนด ของบริษัท ปตท.จำกัด (มหาชน) อย่างสม่ำเสมอ ส่วน ผู้ปฏิบัติงานของโครงการจะทำหน้าที่ในการตรวจสอบ สภาพโดยทั่วไปของระบบท่อส่งก๊าซธรรมชาติเท่านั้น อย่างไรก็ตาม โครงการจัดให้มีอุปกรณ์คุ้มครองความปลอดภัย ส่วนบุคคลอย่างเหมาะสม และกำหนดให้มีการตรวจสอบ สภาพของอุปกรณ์ดังกล่าวก่อนนำมาใช้ปฏิบัติงานเป็น ประจำ โดยระหว่างเดือนกรกฎาคม-ธันวาคม พ.ศ. 2565 พบว่าอุปกรณ์อยู่ในสภาพพร้อมใช้งานทั้งหมด	- ไม่มี ปัญหาและ อุปสรรคในการ ดำเนินการ	-
	(5.3) ขณะที่ดำเนินการซ่อมแซมท่อส่งก๊าซฯ ที่รั่วต้องปฏิบัติ ดังนี้ • จัดให้มีระบบขออนุญาตเข้าทำงานบริเวณที่ทำการเชื่อมต่อ ท่อ และการตรวจสอบรอยเชื่อมด้วยการเอ็กซเรย์ • ควบคุมดูแลให้ผู้ปฏิบัติงานสวมใส่อุปกรณ์ป้องกัน อันตราย เช่น ถุงมือ หมวกนิรภัย รองเท้านิรภัย เป็นต้น	- ระหว่างเดือนกรกฎาคม-ธันวาคม พ.ศ. 2565 โครงการ ไม่มีกิจกรรมการซ่อมแซมท่อส่งก๊าซธรรมชาติ อย่างไรก็ตาม หากมีกิจกรรมการซ่อมแซมท่อส่งก๊าซธรรมชาติเกิดขึ้น โครงการจะปฏิบัติตามที่มาตรการกำหนดไว้อย่างเคร่งครัด	- ไม่มี ปัญหาและ อุปสรรคในการ ดำเนินการ	-

ตารางที่ 2-1 (ต่อ) ผลการปฏิบัติตามมาตรการป้องกันและแก้ไขผลกระทบสิ่งแวดล้อม โครงการก่อสร้างท่าอากาศยานไปยังโรงไฟฟ้าตาสี 2 โรงไฟฟ้าตาสี 1 และโรงไฟฟ้าวังตาผิน
ระยะดำเนินการ ระหว่างเดือนกรกฎาคม-ธันวาคม พ.ศ. 2565

ผลกระทบสิ่งแวดล้อม	มาตรการป้องกันและแก้ไขผลกระทบสิ่งแวดล้อม	ผลการปฏิบัติตามมาตรการ	ปัญหาและอุปสรรค ข้อเสนอแนะ/ แนวทางแก้ไข	ภาพถ่าย/เอกสารประกอบ ผลการปฏิบัติตามมาตรการ
2. แผนปฏิบัติการ ด้านอาชีวอนามัย และความปลอดภัย (ต่อ)	<ul style="list-style-type: none"> กั้นเขตพื้นที่ทำการเชื่อมต่อ พร้อมทั้งติดตั้งเครื่องหมายเตือนแสดงเขตหวงห้ามที่อาจเกิดอันตราย การตรวจวัดก๊าซในจุดที่ปฏิบัติงานด้วย Gas Detector ตลอดเวลา กั้นบริเวณพื้นที่ทำการตรวจสอบรอยเชื่อม พร้อมทั้งห้ามมิให้ผู้ที่ไม่มีส่วนเกี่ยวข้องเข้ามาในพื้นที่ดังกล่าวโดยเด็ดขาด พื้นที่ปฏิบัติงานตรวจสอบรอยเชื่อมด้วยการเอ็กซเรย์ ต้อง จัดให้มีป้ายรังสีแสดงไว้ โดยมีข้อความและสัญลักษณ์ป้าย ดังนี้  ผู้ปฏิบัติงานต้องตรวจสอบและติด Film Badge หรือ แผ่น OSL หรือ TLD card ก่อนเข้าปฏิบัติงาน 			
	(5.4) ตรวจสอบสภาพพนักงานปฏิบัติงานเป็นประจำ ปีละ 1 ครั้ง	- โครงการจัดให้มีการตรวจสอบสภาพพนักงานเป็นประจำทุกปี โดยในปี พ.ศ. 2565 ได้จัดให้มีการตรวจสอบสภาพประจำปีให้พนักงานตามมาตรการกำหนดแล้ว โดยโรงไฟฟ้าตาสี 2 โรงไฟฟ้าตาสี 1 ดำเนินการระหว่างวันที่ 28 ตุลาคม ถึง 25 พฤศจิกายน พ.ศ. 2565 กับโรงพยาบาลพญาไท ศรีราชา สำหรับโรงไฟฟ้าวังตาผิน ดำเนินการระหว่างวันที่ 25 ตุลาคม ถึง 25 พฤศจิกายน พ.ศ. 2565 กับโรงพยาบาลพญาไท ศรีราชา	- ไม่มีปัญหาและอุปสรรคในการดำเนินการ	- ภาคผนวก ข-13 แผนการตรวจสอบสภาพประจำปี พ.ศ. 2565 และผลการตรวจสอบสภาพประจำปี พ.ศ. 2565

ตารางที่ 2-1 (ต่อ) ผลการปฏิบัติตามมาตรการป้องกันและแก้ไขผลกระทบสิ่งแวดล้อม โครงการก่อสร้างท่าอากาศยานไปยังโรงไฟฟ้าตาสีห์ 2 โรงไฟฟ้าตาสีห์ 1 และโรงไฟฟ้าวังตาผิน
ระยะดำเนินการ ระหว่างเดือนกรกฎาคม-ธันวาคม พ.ศ. 2565

ผลกระทบสิ่งแวดล้อม	มาตรการป้องกันและแก้ไขผลกระทบสิ่งแวดล้อม	ผลการปฏิบัติตามมาตรการ	ปัญหาและอุปสรรค ข้อเสนอแนะ/ แนวทางแก้ไข	ภาพถ่าย/เอกสารประกอบ ผลการปฏิบัติตามมาตรการ
2. แผนปฏิบัติการด้านอาชีวอนามัยและความปลอดภัย (ต่อ)	(5.5) ในกรณีที่มีการปฏิบัติงานซ่อมแซมระบบท่อส่งก๊าซฯ ในบริเวณพื้นที่ที่เป็นดินอ่อน ต้องทำการควบคุมการปฏิบัติงานขุดเปิดพื้นที่ โดยจัดให้มีมาตรการป้องกันดินพังทลายที่เหมาะสม เพื่อให้เกิดความปลอดภัยต่อผู้ปฏิบัติงาน เช่น การติดตั้ง Sheet Pile บริเวณรอบพื้นที่ขุดเปิดหรือพิจารณาปรับความลาดชันของผนังบ่อให้เหมาะสม เป็นต้น	- ระหว่างเดือนกรกฎาคม-ธันวาคม พ.ศ. 2565 โครงการไม่มีกิจกรรมการซ่อมแซมท่อส่งก๊าซธรรมชาติ อย่างไรก็ตามหากมีกิจกรรมการซ่อมแซมท่อส่งก๊าซธรรมชาติเกิดขึ้นโครงการจะปฏิบัติตามที่มาตรการกำหนดไว้อย่างเคร่งครัด	- ไม่มีปัญหาและอุปสรรคในการดำเนินการ	-
3. แผนปฏิบัติการด้านสังคมและการมีส่วนร่วมของประชาชน การดำเนินการระบบท่อส่งก๊าซธรรมชาติของโครงการ จะก่อให้เกิดความมั่นคงต่อการใช้พลังงานทั้งในภาคขนส่งอุตสาหกรรม และการพัฒนาเศรษฐกิจ	(1) จัดให้มีระบบการรับเรื่องร้องเรียนเกี่ยวกับความเดือดร้อนของประชาชนอันเนื่องมาจากการพัฒนาโครงการและเร่งแก้ไขปัญหาดังกล่าวโดยเร็ว	- โครงการดำเนินการจัดตั้งศูนย์รับเรื่องร้องเรียน โดยตั้งอยู่ที่สำนักงานของโครงการ พร้อมทั้งได้จัดทำขั้นตอนการรับเรื่องร้องเรียนที่เกิดขึ้น โดยในช่วงระหว่างเดือนกรกฎาคม-ธันวาคม พ.ศ. 2565 ไม่พบข้อร้องเรียนจากชุมชนแต่อย่างใด	- ไม่มีปัญหาและอุปสรรคในการดำเนินการ	- ภาคผนวก ข-4 ขั้นตอนรับ เรื่องร้องเรียนแบบฟอร์ม การรับเรื่องร้องเรียน และสรุปรายการข้อร้องเรียน ระหว่างเดือนกรกฎาคม-ธันวาคม พ.ศ. 2565

ตารางที่ 2-1 (ต่อ) ผลการปฏิบัติตามมาตรการป้องกันและแก้ไขผลกระทบสิ่งแวดล้อม โครงการก่อสร้างก๊าซธรรมชาติไปยังโรงไฟฟ้าตาสีห์ 2 โรงไฟฟ้าตาสีห์ 1 และโรงไฟฟ้าวังตาผิน
ระยะดำเนินการ ระหว่างเดือนกรกฎาคม-ธันวาคม พ.ศ. 2565

ผลกระทบสิ่งแวดล้อม	มาตรการป้องกันและแก้ไขผลกระทบสิ่งแวดล้อม	ผลการปฏิบัติตามมาตรการ	ปัญหาและอุปสรรค ข้อเสนอแนะ/ แนวทางแก้ไข	ภาพถ่าย/เอกสารประกอบ ผลการปฏิบัติตามมาตรการ
3. แผนปฏิบัติการด้านสังคม และการมีส่วนร่วมของประชาชน (ต่อ) ในประเทศ ส่งผลต่อเนื่องถึงกลไกทางเศรษฐกิจโดยรวม อย่างไรก็ตาม จากการสำรวจ ด้านเศรษฐกิจสังคมและ ทัศนคติต่อโครงการ รวมทั้งการดำเนินการด้านประชาสัมพันธ์และการมีส่วนร่วม ของประชาชนพบว่า ประชาชนในพื้นที่ศึกษาบางส่วน ยังมีความวิตกกังวลด้านความ	(2) จัดให้มีการประชาสัมพันธ์เพื่อเผยแพร่คู่มือการระงับเหตุฉุกเฉินของชุมชน และหมายเลขโทรศัพท์แจ้งเหตุกรณีเกิดเหตุฉุกเฉินเกี่ยวกับระบบท่อส่งก๊าซธรรมชาติให้กับหน่วยงานต่างๆ ชุมชนในพื้นที่ใกล้เคียง และ ผู้ที่สนใจผ่านช่องทางการติดต่อสื่อสารต่างๆ เช่น เจ้าหน้าที่ประชาสัมพันธ์ของโครงการ เว็บไซต์ เอกสารเผยแพร่ป้ายประชาสัมพันธ์ ผู้นำชุมชน เป็นต้น	- โครงการได้จัดทำคู่มือการระงับเหตุฉุกเฉิน และติดตั้งป้ายแสดงหมายเลขโทรศัพท์บริเวณแนวท่อส่งก๊าซฯ เพื่อให้ประชาชนสามารถแจ้งเหตุกรณีเกิดเหตุฉุกเฉินเกี่ยวกับระบบท่อส่งก๊าซธรรมชาติ รวมถึงทำการประชาสัมพันธ์ข้อมูลดังกล่าวให้กับหน่วยงานต่างๆ และชุมชนในพื้นที่ใกล้เคียงได้รับทราบ โดยทีมมวลชนสัมพันธ์ของโครงการอย่างต่อเนื่อง	- ไม่มีปัญหาและอุปสรรคในการดำเนินการ	- ภาคผนวก ข-3 กิจกรรมการมีส่วนร่วมกับชุมชน และกิจกรรมชุมชนสัมพันธ์ - ภาคผนวก ข-5 คู่มือฉุกเฉิน สำหรับประชาชน หน่วยงาน และสถานประกอบการ - ภาพที่ 2-1 ป้ายแสดงตำแหน่งแนวท่อส่งก๊าซธรรมชาติ
	(3) สร้างความสัมพันธ์ที่ดีต่อชุมชน โดยเข้าร่วมดำเนินกิจกรรมการมีส่วนร่วม และสนับสนุน การดำเนินกิจกรรมต่างๆ ของชุมชนหรือ หน่วยงานในพื้นที่ตามความเหมาะสม เช่น การร่วมกิจกรรมตามเทศกาล ประเพณีวันสำคัญของชุมชน การสนับสนุนด้านการศึกษา ด้านสาธารณสุข และสาธารณสุขประโยชน์ต่างๆ เป็นต้น	- โครงการดำเนินการสนับสนุนกิจกรรมของชุมชนอย่างต่อเนื่อง เพื่อสร้างสัมพันธ์อันดีและตอบแทนชุมชนและสังคม	- ไม่มีปัญหาและอุปสรรคในการดำเนินการ	- ภาคผนวก ข-3 กิจกรรมการมีส่วนร่วมกับชุมชน และกิจกรรมชุมชนสัมพันธ์

ตารางที่ 2-1 (ต่อ) ผลการปฏิบัติตามมาตรการป้องกันและแก้ไขผลกระทบสิ่งแวดล้อม โครงการท่อส่งก๊าซธรรมชาติไปยังโรงไฟฟ้าตาสีห์ 2 โรงไฟฟ้าตาสีห์ 1 และโรงไฟฟ้าวังตาผิน
ระยะดำเนินการ ระหว่างเดือนกรกฎาคม-ธันวาคม พ.ศ. 2565

ผลกระทบสิ่งแวดล้อม	มาตรการป้องกันและแก้ไขผลกระทบสิ่งแวดล้อม	ผลการปฏิบัติตามมาตรการ	ปัญหาและอุปสรรค ข้อเสนอแนะ/ แนวทางแก้ไข	ภาพถ่าย/เอกสารประกอบ ผลการปฏิบัติตามมาตรการ
3. แผนปฏิบัติการด้าน สังคม และการมีส่วน ร่วมของประชาชน (ต่อ) ปลอดภัยจากการส่ง ก๊าซฯ ด้วยระบบท่อ จึงจำเป็นต้องมี แผนปฏิบัติการ ประชาสัมพันธ์ พบปะ ประชาชนในพื้นที่ เพื่อรวบรวมปัญหา ผลกระทบ และ ข้อเสนอแนะจาก ชุมชนที่เกิดขึ้นมา ปรับปรุง แก้ไขและ บรรเทาปัญหาต่างๆ	(4) เผยแพร่ข้อมูลข่าวสารเกี่ยวกับก๊าซธรรมชาติ และความ ปลอดภัย สร้างความรู้ ความเข้าใจและความเชื่อมั่นต่อ ระบบและองค์กรโดยผ่าน สื่อประเภทต่างๆ เช่น การให้ ความรู้เกี่ยวกับก๊าซธรรมชาติ ความสำคัญของป้ายเตือน แนวท่อ ช่องทางติดต่อระหว่างชุมชนกับโครงการ การ เผยแพร่ข้อมูลผ่านแผ่นพับ ใบปลิว เป็นต้น	- โครงการได้มีการประชาสัมพันธ์ข้อมูล ข่าวสารเกี่ยวกับ ก๊าซธรรมชาติ และความปลอดภัย โดยทีมมวลชนสัมพันธ์ ของโครงการ และการประชุมคณะกรรมการติดตาม ตรวจสอบผลกระทบสิ่งแวดล้อม เพื่อสร้างความเข้าใจและ ความเชื่อมั่นต่อระบบท่อส่งก๊าซธรรมชาติอย่างต่อเนื่อง ตั้งแต่ระยะก่อนก่อสร้างจนถึงปัจจุบัน	- ไม่พบปัญหาในการ ดำเนินงาน	- ภาคผนวก ข-3 กิจกรรมการมีส่วนร่วมกับ ชุมชน และกิจกรรมชุมชน สัมพันธ์

ตารางที่ 2-1 (ต่อ) ผลการปฏิบัติตามมาตรการป้องกันและแก้ไขผลกระทบสิ่งแวดล้อม โครงการท่อส่งก๊าซธรรมชาติไปยังโรงไฟฟ้าตาสีห์ 2 โรงไฟฟ้าตาสีห์ 1 และโรงไฟฟ้าวังตาผิน
ระยะดำเนินการ ระหว่างเดือนกรกฎาคม-ธันวาคม พ.ศ. 2565

ผลกระทบสิ่งแวดล้อม	มาตรการป้องกันและแก้ไขผลกระทบสิ่งแวดล้อม	ผลการปฏิบัติตามมาตรการ	ปัญหาและอุปสรรค ข้อเสนอแนะ/ แนวทางแก้ไข	ภาพถ่าย/เอกสารประกอบ ผลการปฏิบัติตามมาตรการ
3. แผนปฏิบัติการด้าน สังคม และการมีส่วน ร่วมของประชาชน (ต่อ) เพื่อให้ประชาชนใน พื้นที่ มีความเข้าใจ คลายความวิตกกังวล และมี ความมั่นใจ เกี่ยวกับการดำเนินการ และระบบความปลอดภัย ของระบบท่อส่งก๊าซ ธรรมชาติ				

รายงานผลการปฏิบัติตามมาตรการป้องกันและแก้ไขผลกระทบสิ่งแวดล้อม และมาตรการติดตามตรวจสอบผลกระทบสิ่งแวดล้อม
โครงการท่อส่งก๊าซธรรมชาติไปยังโรงไฟฟ้าตาสีห์ 2 โรงไฟฟ้าตาสีห์ 1 และโรงไฟฟ้าวังตาผิน
ของบริษัท กัลฟ์ ทีเอส 2 จำกัด บริษัท กัลฟ์ ทีเอส 1 จำกัด และบริษัท กัลฟ์ วีทีพี จำกัด
ระยะดำเนินการ ระหว่างเดือนกรกฎาคม-ธันวาคม พ.ศ. 2565



โรงไฟฟ้าตาสีห์ 1

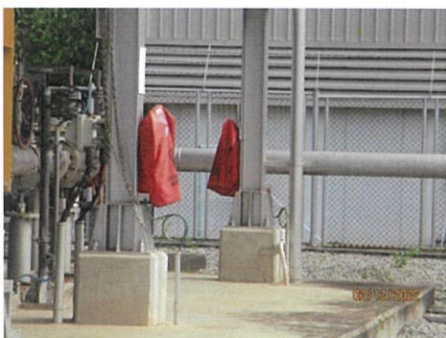


โรงไฟฟ้าตาสีห์ 2



โรงไฟฟ้าวังตาผิน

ภาพที่ 2-1 ป้ายแสดงตำแหน่งแนวท่อส่งก๊าซธรรมชาติ



โรงไฟฟ้าตาสีห์ 1



โรงไฟฟ้าตาสีห์ 2



โรงไฟฟ้าวังตาผิน

ภาพที่ 2-2 ถังดับเพลิงแบบเคมีผง และป้ายแสดงการตรวจสอบถังดับเพลิงบริเวณสถานีควบคุมความดัน
และวัดปริมาณก๊าซธรรมชาติ (MRS)

รายงานผลการปฏิบัติตามมาตรการป้องกันและแก้ไขผลกระทบสิ่งแวดล้อม และมาตรการติดตามตรวจสอบผลกระทบสิ่งแวดล้อม
โครงการท่อส่งก๊าซธรรมชาติไปยังโรงไฟฟ้าตาสีห์ 2 โรงไฟฟ้าตาสีห์ 1 และโรงไฟฟ้าวังตาผิน
ของบริษัท กัลฟ์ ทีเอส 2 จำกัด บริษัท กัลฟ์ ทีเอส 1 จำกัด และบริษัท กัลฟ์ วีทีพี จำกัด
ระยะดำเนินการ ระหว่างเดือนกรกฎาคม-ธันวาคม พ.ศ. 2565



โรงไฟฟ้าตาสีห์ 1



โรงไฟฟ้าตาสีห์ 2



โรงไฟฟ้าวังตาผิน



ภาพที่ 2-3 เจ้าหน้าที่รักษาความปลอดภัย บริเวณสถานีควบคุมความดันและวัดปริมาณก๊าซธรรมชาติ (MRS)

รายงานผลการปฏิบัติตามมาตรการป้องกันและแก้ไขผลกระทบสิ่งแวดล้อม และมาตรการติดตามตรวจสอบผลกระทบสิ่งแวดล้อม
โครงการท่อส่งก๊าซธรรมชาติไปยังโรงไฟฟ้าตาสีทึ 2 โรงไฟฟ้าตาสีทึ 1 และโรงไฟฟ้าวังตาผิน
ของบริษัท กัลฟ์ ทีเอส 2 จำกัด บริษัท กัลฟ์ ทีเอส 1 จำกัด และบริษัท กัลฟ์ วีทีพี จำกัด
ระยะดำเนินการ ระหว่างเดือนกรกฎาคม-ธันวาคม พ.ศ. 2565



โรงไฟฟ้าตาสีทึ 1



โรงไฟฟ้าตาสีทึ 2



โรงไฟฟ้าวังตาผิน



ภาพที่ 2-4 ป้ายเตือนสวมใส่อุปกรณ์คุ้มครองความปลอดภัยส่วนบุคคล

รายงานผลการปฏิบัติตามมาตรการป้องกันและแก้ไขผลกระทบสิ่งแวดล้อม และมาตรการติดตามตรวจสอบผลกระทบสิ่งแวดล้อม
โครงการท่อส่งก๊าซธรรมชาติไปยังโรงไฟฟ้าตาสีห์ 2 โรงไฟฟ้าตาสีห์ 1 และโรงไฟฟ้าวังตาผิน
ของบริษัท กัลฟ์ ทีเอส 2 จำกัด บริษัท กัลฟ์ ทีเอส 1 จำกัด และบริษัท กัลฟ์ วีทีพี จำกัด
ระยะดำเนินการ ระหว่างเดือนกรกฎาคม-ธันวาคม พ.ศ. 2565



โรงไฟฟ้าตาสีห์ 1



โรงไฟฟ้าตาสีห์ 2



โรงไฟฟ้าวังตาผิน



ภาพที่ 2-5 กฎความปลอดภัยสถานีก๊าซ และพนักงานสวมใส่อุปกรณ์คุ้มครองความปลอดภัยส่วนบุคคล

บทที่ 3

ผลการปฏิบัติตามมาตรการ
ติดตามตรวจสอบคุณภาพสิ่งแวดล้อม

บทที่ 3

ผลการปฏิบัติตามมาตรการติดตามตรวจสอบคุณภาพสิ่งแวดล้อม

โครงการท่อส่งก๊าซธรรมชาติไปยังโรงไฟฟ้าตาสีทรี 2 โรงไฟฟ้าตาสีทรี 1 และโรงไฟฟ้าวังตาผิน ของบริษัท กัลฟ์ ทีเอส 2 จำกัด บริษัท กัลฟ์ ทีเอส 1 จำกัด และบริษัท กัลฟ์ วีทีพี จำกัด ได้ปฏิบัติตามมาตรการติดตามตรวจสอบคุณภาพสิ่งแวดล้อม ที่กำหนดไว้ในรายงานการวิเคราะห์ผลกระทบสิ่งแวดล้อม ซึ่งสามารถสรุปได้ดังนี้

3.1 ด้านอาชีวอนามัยและความปลอดภัย

มาตรการกำหนดให้บันทึกการรั่วไหลของก๊าซ เหตุฉุกเฉินที่เกิดขึ้น พร้อมทั้งระบุสาเหตุวิธีการแก้ไข ผลกระทบที่มีต่อผู้ปฏิบัติงานในพื้นที่ และชุมชนใกล้เคียง พื้นที่ดำเนินการระบบขนส่งก๊าซธรรมชาติทางท่อ เป็นประจำ ทุกปีตลอดระยะเวลาดำเนินการ

โครงการท่อส่งก๊าซธรรมชาติไปยังโรงไฟฟ้าตาสีทรี 2 โรงไฟฟ้าตาสีทรี 1 และโรงไฟฟ้าวังตาผิน ของบริษัท กัลฟ์ ทีเอส 2 จำกัด บริษัท กัลฟ์ ทีเอส 1 จำกัด และบริษัท กัลฟ์ วีทีพี จำกัด จัดให้มีการตรวจสอบและเฝ้าระวัง การรั่วไหลของท่อส่งก๊าซธรรมชาติ โดยเจ้าหน้าที่ของบริษัท ปตท. จำกัด (มหาชน) ตามแผนการบำรุงรักษาท่อส่ง ก๊าซธรรมชาติเป็นประจำ โดยระหว่างเดือนกรกฎาคม-ธันวาคม พ.ศ. 2565 พบว่า ไม่มีการรั่วไหลของก๊าซหรือเหตุ ฉุกเฉินเกิดขึ้น รายละเอียดดังแสดงในภาคผนวก ข-9 อย่างไรก็ตาม หากมีการรั่วไหลของก๊าซ และ/หรือ เหตุฉุกเฉิน เกิดขึ้น โครงการฯ จะทำการบันทึกการรั่วไหลของก๊าซ เหตุฉุกเฉินที่เกิดขึ้น พร้อมทั้งระบุสาเหตุวิธีการแก้ไข ผลกระทบที่มีต่อผู้ปฏิบัติงานในพื้นที่ และชุมชนใกล้เคียงพื้นที่ดำเนินการระบบขนส่งก๊าซธรรมชาติทางท่อ ตลอดแนว ท่อส่งก๊าซธรรมชาติ ตามที่มาตรการฯ กำหนดอย่างเคร่งครัด

3.2 ด้านสังคมและการมีส่วนร่วมของประชาชน

มาตรการกำหนดให้ดำเนินการติดตามตรวจสอบทัศนคติและความคิดเห็นของประชาชนเกี่ยวกับการ ดำเนินการระบบท่อส่งก๊าซธรรมชาติ โดยทำการประเมินการรับรู้ข่าวสาร ความรู้ความเข้าใจเกี่ยวกับโครงการ ผลกระทบที่ได้รับ และการแก้ไข ความคิดเห็น ข้อเสนอแนะ และข้อร้องเรียน จากกลุ่มสถานประกอบการที่อยู่ใน เขตนิคมอุตสาหกรรมอีสเทิร์นซีบอร์ด (ระยอง) ผู้นำชุมชน หน่วยงาน สถาบัน/องค์กร และประชาชน ในรัศมี 500 เมตร จากแนวท่อกึ่งกลางท่อส่งก๊าซธรรมชาติ ทั้งสองข้าง ในเขตตำบลตาสีทรี และตำบลปลวกแดง อำเภอปลวกแดง จังหวัดระยอง จำนวน 1 ครั้ง ในปีแรกของระยะดำเนินการ และทุก 5 ปี ภายหลังเปิดดำเนินการ

โครงการท่อส่งก๊าซธรรมชาติไปยังโรงไฟฟ้าตาสีห์ 2 โรงไฟฟ้าตาสีห์ 1 และโรงไฟฟ้าวังตาผิน ของบริษัท กัลฟ์ ทีเอส 2 จำกัด บริษัท กัลฟ์ ทีเอส 1 จำกัด และบริษัท กัลฟ์ วีทีพี จำกัด ได้ดำเนินการตรวจสอบความคิดเห็นจากประชาชนเกี่ยวกับการดำเนินการระบบท่อส่งก๊าซธรรมชาติของระยะดำเนินการ ครึ่งล่าสุด ระหว่างวันที่ 22-23 กันยายน พ.ศ. 2565 รายละเอียดดังแสดงในภาคผนวก ค-1

ทั้งนี้โครงการได้จัดทำแนวทางปฏิบัติในการบันทึกปัญหาข้อร้องเรียนต่างๆ ที่เกิดขึ้นของกลุ่มสถานประกอบการที่อยู่ในเขตนิคมอุตสาหกรรมอีสเทิร์นซีบอร์ด (ระยอง) ผู้นำชุมชน หน่วยงาน สถาบัน/องค์กร และประชาชน ในรัศมี 500 เมตร จากแนวท่อกึ่งกลางท่อส่งก๊าซธรรมชาติทั้งสองข้าง ในเขตตำบลตาสีห์ และตำบลปลวกแดง อำเภอปลวกแดง จังหวัดระยอง รวมทั้งกำหนดช่องทางการรับเรื่องร้องเรียนจากชุมชน ผ่านทางศูนย์รับเรื่องร้องเรียนของโครงการ รวมถึงจัดให้มีการจดบันทึกจำนวนเรื่องร้องเรียน ข้อคิดเห็น ข้อเสนอแนะ แนวทางการแก้ไข และผลการแก้ไขปัญหาอย่างต่อเนื่องตั้งแต่ระยะก่อสร้างจนถึงปัจจุบัน โดยระหว่างเดือนกรกฎาคม-ธันวาคม พ.ศ. 2565 ไม่พบข้อร้องเรียนจากการดำเนินการของโครงการ รายละเอียดดังแสดงในภาคผนวก ข-4

บทที่ 4

สรุปผลการปฏิบัติตามมาตรการป้องกันและ
แก้ไขผลกระทบสิ่งแวดล้อมและมาตรการ
ติดตามตรวจสอบผลกระทบสิ่งแวดล้อม

บทที่ 4

สรุปผลการปฏิบัติตามมาตรการป้องกันและแก้ไขผลกระทบสิ่งแวดล้อม และมาตรการติดตามตรวจสอบผลกระทบสิ่งแวดล้อม

4.1 สรุปผลการปฏิบัติตามมาตรการป้องกันและแก้ไขผลกระทบสิ่งแวดล้อม

การปฏิบัติตามมาตรการป้องกันและแก้ไขผลกระทบสิ่งแวดล้อม ของโครงการท่อส่งก๊าซธรรมชาติไปยังโรงไฟฟ้าตาสีห์ 2 โรงไฟฟ้าตาสีห์ 1 และโรงไฟฟ้าวังตาผิน ของบริษัท กัลฟ์ ทีเอส 2 จำกัด บริษัท กัลฟ์ ทีเอส 1 จำกัด และบริษัท กัลฟ์ วีทีพี จำกัด ระหว่างเดือนกรกฎาคม-ธันวาคม พ.ศ. 2565 สามารถสรุปผลการปฏิบัติตามมาตรการฯ ได้ดังนี้

(1) ด้านอาชีวอนามัยและความปลอดภัย

- โครงการจัดให้มีการอบรมให้ความรู้ด้านอาชีวอนามัยและความปลอดภัย แก่พนักงานที่ปฏิบัติงาน เกี่ยวข้องกับการใช้ก๊าซฯ อาทิ ข้อควรปฏิบัติของผู้ปฏิบัติงานสถานที่ใช้ก๊าซธรรมชาติ รวมถึงมีการจัดทำแผนฉุกเฉิน และซ้อมแผนฉุกเฉิน เป็นประจำทุกปี โดยในปี พ.ศ. 2565 โรงไฟฟ้าตาสีห์ 2 และโรงไฟฟ้าตาสีห์ 1 ดำเนินการซ้อมแผนฉุกเฉิน การระงับเหตุก๊าซธรรมชาติรั่วไหล การอบรมดับเพลิงขั้นต้น ฝึกซ้อมดับเพลิงและฝึกซ้อมอพยพหนีไฟ เมื่อวันที่ 26 กรกฎาคม พ.ศ. 2565 การฝึกอบรมการระงับเหตุสารเคมีรั่วไหล เมื่อวันที่ 30 พฤศจิกายน พ.ศ. 2565 สำหรับโรงไฟฟ้าวังตาผิน ดำเนินการซ้อมแผนฉุกเฉิน การระงับเหตุก๊าซธรรมชาติรั่วไหล การอบรมดับเพลิงขั้นต้น ฝึกซ้อมดับเพลิงและฝึกซ้อมอพยพหนีไฟ เมื่อวันที่ 25 ตุลาคม พ.ศ. 2565 การฝึกอบรมการระงับเหตุสารเคมีรั่วไหล วันที่ 22 ธันวาคม พ.ศ. 2565
- โครงการประสานงานให้บริษัท ปตท. จำกัด (มหาชน) เป็นผู้ดำเนินการตรวจสอบและบำรุงรักษา แนวท่อส่งก๊าซธรรมชาติทั้งหมด โดยระหว่างเดือนกรกฎาคม-ธันวาคม พ.ศ. 2565 ยังไม่พบความผิดปกติของแนวท่อส่งก๊าซฯ แต่อย่างใด
- โครงการได้จัดทำนโยบายความปลอดภัย อาชีวอนามัยและสิ่งแวดล้อม และคู่มือการปฏิบัติงานในเขตระบบท่อส่งก๊าซฯ พร้อมทั้งมีการควบคุมให้มีการปฏิบัติตามอย่างเคร่งครัด
- โครงการดำเนินการประชาสัมพันธ์ เรื่องการแจ้งดำเนินกิจกรรมใดๆ ในเขตระยะปลอดภัยของท่อส่งก๊าซธรรมชาติ ให้หน่วยงานเจ้าของพื้นที่วางท่อ และหน่วยงานรับผิดชอบดูแลระบบสาธารณูปโภค บริเวณใกล้เคียงแนวท่อส่งก๊าซฯ ของโครงการรับทราบเรียบร้อยแล้ว ทั้งนี้ในช่วงระหว่างเดือนกรกฎาคม-ธันวาคม พ.ศ. 2565 ยังไม่มีการแจ้งดำเนินการใดๆ จากเจ้าของพื้นที่ที่แนวท่อนส่งก๊าซธรรมชาติผ่าน
- โครงการจัดให้มีระบบการขออนุญาตทำงาน (Work Permit) เพื่อควบคุมการเข้าทำงานภายในพื้นที่เขตระบบท่อส่งก๊าซฯ ตามที่มาตรการกำหนดเรียบร้อยแล้ว

- โครงการจัดให้มีการทบทวน ปรับปรุง และประเมินประสิทธิภาพของแผนระงับเหตุฉุกเฉินเป็นประจำ ภายหลังจากฝึกซ้อมแผนฉุกเฉิน เพื่อให้สามารถนำไปใช้ในทางปฏิบัติได้อย่างมีประสิทธิภาพ
- โครงการได้ระบุเลขหมายโทรศัพท์ของหน่วยงานที่ต้องประสาน ในกรณีเกิดเหตุการณ์ฉุกเฉิน ได้แก่ สถานีตำรวจ หน่วยบรรเทาสาธารณภัย โรงพยาบาล นิคมอุตสาหกรรมอีสเทิร์นซีบอร์ด (ระยอง) เป็นต้น ไว้ในคู่มือฉุกเฉินเรียบร้อยแล้ว
- โครงการทำการติดตั้งเครื่องดับเพลิงแบบเคมีผงที่บริเวณสถานีควบคุมความดันและวัดปริมาณก๊าซธรรมชาติ (MRS) ของโรงไฟฟ้าตาสีห์ 2 โรงไฟฟ้าตาสีห์ 1 และโรงไฟฟ้าวังตาผิน พร้อมทั้งทำการตรวจสอบให้อยู่ในสภาพพร้อมใช้งานเป็นประจำ
- โครงการได้จัดทำประกันภัยไว้กับบริษัทผู้รับประกันภัย เพื่อคุ้มครองความเสียหายที่อาจเกิดขึ้นต่อชีวิตและทรัพย์สิน ที่ได้รับความเสียหายจากการดำเนินการของโครงการ
- โครงการได้จัดให้มีเจ้าหน้าที่รักษาความปลอดภัยประจำ บริเวณสถานีควบคุมความดันและวัดปริมาณก๊าซธรรมชาติ (MRS) ของโรงไฟฟ้าตาสีห์ 2 โรงไฟฟ้าตาสีห์ 1 และโรงไฟฟ้าวังตาผิน ตลอด 24 ชั่วโมง
- โครงการได้ดำเนินการประชาสัมพันธ์ เพื่อให้หน่วยงานสถานประกอบการ และประชาชนบริเวณใกล้เคียงแนวท่อส่งก๊าซฯ ได้รับทราบข้อปฏิบัติในการทำงานใกล้เคียงแนวท่อส่งก๊าซฯ รวมทั้งขอความร่วมมือจากทุกหน่วยงาน นอกจากนี้ได้ดำเนินการติดป้าย เพื่อบ่งชี้ให้ประชาชนในพื้นที่ทราบถึงแนวท่อส่งก๊าซฯ และแนวทางการแจ้งเหตุ พร้อมทั้งได้มีการติดตั้งป้ายเตือนอันตรายและหมายเลขโทรศัพท์ติดต่อตลอดแนวท่อส่งก๊าซฯ รวมทั้งจัดให้มีเจ้าหน้าที่ประสานงานตลอดระยะเวลาดำเนินการ
- ปัจจุบัน บริษัท ปตท. จำกัด (มหาชน) เป็นผู้ดูแลรับผิดชอบหลักในการตรวจสอบ และบำรุงรักษาท่อส่งก๊าซฯ ซึ่งทางบริษัทฯ มีการควบคุมให้มีการตรวจสอบสภาพของเครื่องมือ อุปกรณ์ ก่อนนำมาใช้ปฏิบัติงาน ตามข้อกำหนดของ บริษัท ปตท. จำกัด (มหาชน) อย่างสม่ำเสมอ ส่วนผู้ปฏิบัติงานของโครงการจะทำหน้าที่ในการตรวจสอบสภาพโดยทั่วไปของระบบท่อส่งก๊าซฯ เท่านั้น อย่างไรก็ตาม โครงการจัดให้มีอุปกรณ์คุ้มครองความปลอดภัยส่วนบุคคลอย่างเหมาะสม และกำหนดให้ มีการตรวจสอบสภาพของอุปกรณ์ดังกล่าว ก่อนนำมาใช้ปฏิบัติงานเป็นประจำ โดยในช่วงระหว่างเดือนกรกฎาคม-ธันวาคม พ.ศ. 2565 พบว่า อุปกรณ์อยู่ในสภาพพร้อมใช้งานทั้งหมด

(2) ด้านสังคม และการมีส่วนร่วมของประชาชน

- โครงการดำเนินการจัดตั้งศูนย์รับเรื่องร้องเรียน โดยตั้งอยู่ที่สำนักงานของโครงการ พร้อมทั้งได้จัดทำขั้นตอนการรับเรื่องร้องเรียนที่เกิดขึ้น โดยในช่วงระหว่างเดือนกรกฎาคม-ธันวาคม พ.ศ. 2565 ไม่พบข้อร้องเรียนจากชุมชนแต่อย่างใด
- โครงการได้จัดทำคู่มือการระงับเหตุฉุกเฉิน และติดตั้งป้ายแสดงหมายเลขโทรศัพท์บริเวณแนวท่อส่งก๊าซฯ เพื่อให้ประชาชนสามารถแจ้งเหตุกรณีเกิดเหตุฉุกเฉินเกี่ยวกับระบบท่อส่งก๊าซธรรมชาติ รวมถึงทำการประชาสัมพันธ์ข้อมูลดังกล่าวให้กับหน่วยงานต่างๆ และชุมชนในพื้นที่ใกล้เคียงได้รับทราบ โดยทีมมวลชนสัมพันธ์ของโครงการอย่างต่อเนื่อง

- โครงการมีการคืนประโยชน์ให้กับชุมชน โดยได้ดำเนินการสนับสนุนกิจกรรมของชุมชนอย่างต่อเนื่อง เพื่อสร้างสัมพันธ์อันดี และตอบแทนชุมชนและสังคม ระหว่างเดือนกรกฎาคม-ธันวาคม พ.ศ. 2565 โรงไฟฟ้าตาสีห์ 1 และโรงไฟฟ้าตาสีห์ 2 สนับสนุนโครงการสืบสานประเพณีเข้าพรรษา ประจำปี 2565 กิจกรรมสัปดาห์ความปลอดภัย การมอบอุปกรณ์กีฬาให้กับโรงเรียนบ้านคลองกรำ กิจกรรมอบรมการปฐมพยาบาลเบื้องต้น และการฟื้นคืนชีพให้กับ อสม. ตำบลตาสีห์ เมื่อวันที่ 25 สิงหาคม พ.ศ. 2565 ปรับปรุงระบบไฟฟ้าอาคารห้องสมุดโรงเรียนบ้านปลวกแดง กิจกรรมเปิดบ้านให้ลูกค้าและโรงงานเพื่อนบ้านเข้าเยี่ยมชมโรงไฟฟ้า เมื่อวันที่ 27 ตุลาคม พ.ศ. 2565 และสนับสนุนงาน ประเพณีลอยกระทงและปิดทองหลวงพ่อโพธิ์ ประจำปี 2565 เป็นต้น สำหรับโรงไฟฟ้าวังตาผิน สนับสนุนโครงการ ส่งเสริมสุขภาพผู้สูงอายุ การสนับสนุนชมรมโมโตครอส กิจกรรมอบรมการปฐมพยาบาลเบื้องต้น และการฟื้นคืนชีพให้กับ อสม. ตำบลตาสีห์ เมื่อวันที่ 25 สิงหาคม พ.ศ. 2565 สนับสนุนงบประมาณการจัดงานประเพณีวิ่งควาย ประจำปี 2565 การสนับสนุนงบประมาณการแข่งขัน แรลลี่การกุศล อปพร จังหวัดระยอง ครั้งที่ 13 การสนับสนุนเทศกาลส่งท้ายปีเก่า-ต้อนรับปีใหม่ ประจำปี 2566 และมอบอุปกรณ์การเรียนการสอนให้นักเรียน-ครู โรงเรียนบ้านปลวกแดง เป็นต้น ทั้งนี้ได้ จัดทำบันทึกกิจกรรมดังกล่าวตามที่มาตรการกำหนดเป็นที่เรียบร้อยแล้ว

- โครงการได้มีการประชาสัมพันธ์ข้อมูลข่าวสารเกี่ยวกับก๊าซธรรมชาติ และความปลอดภัย โดย ทีมมวลชนสัมพันธ์ของโครงการเพื่อสร้างความรู้ ความเข้าใจ และความเชื่อมั่น ต่อระบบท่อส่งก๊าซฯ อย่างต่อเนื่อง ตั้งแต่ระยะก่อนก่อสร้างจนถึงปัจจุบัน

4.2 สรุปผลการปฏิบัติตามมาตรการติดตามตรวจสอบผลกระทบสิ่งแวดล้อม

ระหว่างเดือนกรกฎาคม-ธันวาคม พ.ศ. 2565

สรุปผลการปฏิบัติตามมาตรการติดตามตรวจสอบผลกระทบสิ่งแวดล้อม ของโครงการท่อส่งก๊าซธรรมชาติไปยังโรงไฟฟ้าตาสีห์ 2 โรงไฟฟ้าตาสีห์ 1 และโรงไฟฟ้าวังตาผิน ของบริษัท กัลฟ์ ทีเอส 2 จำกัด บริษัท กัลฟ์ ทีเอส 1 จำกัด และบริษัท กัลฟ์ วีทีพี จำกัด ระหว่างเดือนกรกฎาคม-ธันวาคม พ.ศ. 2565 ดังแสดงในตารางที่ 4.2-1

ตารางที่ 4.2-1 สรุปผลการปฏิบัติตามมาตรการติดตามตรวจสอบผลกระทบสิ่งแวดล้อม

โครงการท่อส่งก๊าซธรรมชาติไปยังโรงไฟฟ้าตาสีห์ 2 โรงไฟฟ้าตาสีห์ 1 และโรงไฟฟ้าวังตาผิน

ระหว่างเดือนกรกฎาคม-ธันวาคม พ.ศ. 2565

คุณภาพสิ่งแวดล้อม	มาตรการติดตามตรวจสอบผลกระทบสิ่งแวดล้อม		ผลการติดตามตรวจสอบ	ผ่านมาตรฐาน/ปัญหา/อุปสรรค/การแก้ไข
	พารามิเตอร์	ความถี่		
1. อาชีวอนามัยและความปลอดภัย - การรั่วไหลของก๊าซ และเหตุฉุกเฉินที่เกิดขึ้น	- บันทึกการรั่วไหลของก๊าซ เหตุฉุกเฉินที่เกิดขึ้น พร้อมทั้งระบุสาเหตุ วิธีการแก้ไข ผลกระทบที่มีต่อผู้ปฏิบัติงานในพื้นที่ และชุมชนใกล้เคียงพื้นที่ดำเนินการ ระบบขนส่งก๊าซธรรมชาติตลอดแนวท่อส่งก๊าซ	- ตลอดระยะเวลาดำเนินโครงการ	- ระหว่างเดือนกรกฎาคม-ธันวาคม พ.ศ. 2565 พบว่า ไม่มีการรั่วไหลของก๊าซ หรือเหตุฉุกเฉินเกิดขึ้น	-
2. เศรษฐกิจ-สังคม และการมีส่วนร่วมของประชาชน - ทศนคติ ความคิดเห็นจากประชาชน เกี่ยวกับการดำเนินการระบบท่อส่งก๊าซธรรมชาติ	- ประเมินการรับรู้ข่าวสาร ความรู้ความเข้าใจเกี่ยวกับโครงการผลกระทบที่ได้รับและการแก้ไขความคิดเห็น ข้อเสนอแนะ และข้อร้องเรียน	- 1 ครั้ง ในปีแรกของระยะดำเนินการ หลังจากนั้นให้ดำเนินการ ทุก 5 ปี	- โครงการดำเนินการตรวจสอบความคิดเห็นจากประชาชน เกี่ยวกับการดำเนินการระบบท่อส่งก๊าซฯ ครั้งล่าสุด ระหว่างวันที่ 22-23 กันยายน พ.ศ. 2565 ตามที่มาตรการกำหนด เป็นที่เรียบร้อยแล้ว สามารถสรุปได้ดังนี้ <u>ผลการสำรวจความคิดเห็นของกลุ่มหน่วยงานราชการที่เกี่ยวข้อง</u> <ul style="list-style-type: none"> การรับทราบข้อมูล/ข่าวสาร และการมีส่วนร่วมกิจกรรมของโรงไฟฟ้า : กลุ่มหน่วยงานราชการที่เกี่ยวข้องส่วนใหญ่ทราบ/รู้จักโรงไฟฟ้า ร้อยละ 80.0 รองลงมาไม่ทราบ/ไม่รู้จัก ร้อยละ 20.0 โดยผู้ให้สัมภาษณ์รับทราบข้อมูลข่าวสารจากเคยเข้าร่วมประชุมกับทางโครงการฯ รองลงมาทราบจากผู้นำชุมชน และเจ้าหน้าที่ของทางโครงการฯ ทราบจากเทศบาล/อบต./ หน่วยงานราชการต่างๆ และได้ร่วมกิจกรรมกับทางโครงการฯ 	-

ตารางที่ 4.2-1 (ต่อ) สรุปผลการปฏิบัติตามมาตรการติดตามตรวจสอบผลกระทบสิ่งแวดล้อม
โครงการท่อส่งก๊าซธรรมชาติไปยังโรงไฟฟ้าตาสีห์ 2 โรงไฟฟ้าตาสีห์ 1 และโรงไฟฟ้าวังตาผิน
ระหว่างเดือนกรกฎาคม-ธันวาคม พ.ศ. 2565

คุณภาพสิ่งแวดล้อม	มาตรการติดตามตรวจสอบผลกระทบสิ่งแวดล้อม		ผลการติดตามตรวจสอบ	ผ่านมาตรฐาน/ปัญหา/อุปสรรค/การแก้ไข
	พารามิเตอร์	ความถี่		
2.เศรษฐกิจ-สังคม และ การมีส่วนร่วมของประชาชน (ต่อ) - ทศนคติ ความคิดเห็นจากประชาชน เกี่ยวกับการดำเนินการระบบท่อส่งก๊าซธรรมชาติ (ต่อ)	- ประเมินการรับรู้ข่าวสาร ความรู้ความเข้าใจเกี่ยวกับโครงการผลกระทบที่ได้รับและการแก้ไขความคิดเห็น ข้อเสนอแนะ และข้อร้องเรียน	- 1 ครั้ง ในปีแรกของระยะดำเนินการ หลังจากนั้นให้ดำเนินการ ทุก 5 ปี	ผลการสำรวจความคิดเห็นของกลุ่มหน่วยงานราชการที่เกี่ยวข้อง (ต่อ) <ul style="list-style-type: none"> • ผลดีที่ชุมชนได้รับจากการดำเนินโครงการ : ผู้ให้สัมภาษณ์ 2 ท่าน ให้ความเห็นว่า มีป้ายเตือนแถวแนวท่อก๊าซธรรมชาติ และชุมชนได้รับการสนับสนุนในการทำกิจกรรมหลายด้าน • ผลเสียจากการดำเนินโครงการ : ผู้ให้สัมภาษณ์ส่วนใหญ่ไม่ได้รับผลเสียแต่อย่างใด มีเพียง 3 ท่าน ให้ความเห็นว่าประชาชนมีความกังวลในเส้นทางการวางท่อก๊าซธรรมชาติ พื้นที่แถวท่อก๊าซไม่สามารถประกอบกิจการเกษตรได้ และหากเกิดการรั่วไหลขึ้นก็จะเกิดอันตรายต่อชุมชน • ความเชื่อมั่นต่อระบบการจัดการด้านสิ่งแวดล้อมและมาตรการป้องกันผลกระทบด้านต่างๆ ของโครงการ : ผู้ให้สัมภาษณ์ส่วนใหญ่ ให้ความเห็นว่า เชื่อมั่นพอสมควร (หากมีอุบัติเหตุสามารถแก้ไขหรือควบคุมได้ทันที) ร้อยละ 75.0 รองลงมาระบุว่า เชื่อมั่นสูง ร้อยละ 25.0 • ความคิดเห็นในภาพรวมต่อการดำเนินงานของโรงไฟฟ้า ในปี พ.ศ. 2565 พบว่าผู้ให้สัมภาษณ์ทั้งหมด ระบุว่า ไม่แสดงความคิดเห็น 	-

ตารางที่ 4.2-1 (ต่อ) สรุปผลการปฏิบัติตามมาตรการติดตามตรวจสอบผลกระทบสิ่งแวดล้อม
โครงการก่อสร้างก๊าซธรรมชาติไปยังโรงไฟฟ้าตาสีห์ 2 โรงไฟฟ้าตาสีห์ 1 และโรงไฟฟ้าวังตาผิน
ระหว่างเดือนกรกฎาคม-ธันวาคม พ.ศ. 2565

คุณภาพสิ่งแวดล้อม	มาตรการติดตามตรวจสอบผลกระทบสิ่งแวดล้อม		ผลการติดตามตรวจสอบ	ผ่านมาตรฐาน/ปัญหา/ อุปสรรค/การแก้ไข
	พารามิเตอร์	ความถี่		
2.เศรษฐกิจ-สังคม และ การมีส่วนร่วมของประชาชน (ต่อ) - ทศนคติ ความคิดเห็นจาก ประชาชน เกี่ยวกับการ ดำเนินการระบบท่อส่งก๊าซ ธรรมชาติ (ต่อ)	- ประเมินการรับรู้ข่าวสาร ความรู้ ความเข้าใจเกี่ยวกับโครงการ ผลกระทบที่ได้รับและการแก้ไข ความคิดเห็น ข้อเสนอแนะ และ ข้อร้องเรียน	- 1 ครั้ง ในปีแรกของ ระยะดำเนินการ หลังจากนั้นให้ ดำเนินการ ทุก 5 ปี	ผลการสำรวจความคิดเห็นของผู้นำชุมชน <ul style="list-style-type: none"> การรับทราบข้อมูล/ข่าวสาร และการมีส่วนร่วมกิจกรรมของโรงไฟฟ้า : ผู้นำชุมชนทั้งหมดทราบ/รู้จักโรงไฟฟ้า โดยผู้ให้สัมภาษณ์รับทราบ ข้อมูลข่าวสารจากเจ้าหน้าที่ของทางโครงการฯ รองลงมาทราบจากเคย เข้าร่วมประชุมกับทางโครงการฯ ทราบจากผู้นำชุมชน และเทศบาล/ อบต./หน่วยงานราชการต่างๆ ผลดีที่ชุมชนได้รับจากการดำเนินโครงการ : ผู้ให้สัมภาษณ์ 2 ท่าน ให้ความเห็นว่ามีการจ้างงานและสนับสนุนการจัดกิจกรรมในชุมชน ผลเสียจากการดำเนินโครงการ : ผู้ให้สัมภาษณ์เกือบทั้งหมดไม่ได้รับ ผลเสียแต่อย่างใด มีเพียง 1 ท่าน ที่ให้ความเห็นว่าผลกระทบต่อ สิ่งแวดล้อม ความเชื่อมั่นต่อระบบการจัดการด้านสิ่งแวดล้อมและมาตรการ ป้องกันผลกระทบด้านต่างๆ ของโครงการ : ผู้ให้สัมภาษณ์ส่วนใหญ่ ให้ความเห็นว่า เชื่อมั่นพอสมควร (หากมีอุบัติเหตุสามารถแก้ไขหรือ ควบคุมได้ทัน) ร้อยละ 66.7 รองลงมาระบุว่า เชื่อมั่นสูง ร้อยละ 33.3 ความคิดเห็นในภาพรวมต่อการดำเนินงานของโรงไฟฟ้าฯ ในปี พ.ศ. 2565 พบว่าผู้ให้สัมภาษณ์ร้อยละ 66.7 ระบุว่า ไม่แสดงความคิดเห็น รองลงมาระบุว่า ผลประโยชน์มากกว่าผลเสีย ร้อยละ 33.3 	-

ตารางที่ 4.2-1 (ต่อ) สรุปผลการปฏิบัติตามมาตรการติดตามตรวจสอบผลกระทบสิ่งแวดล้อม
โครงการท่อส่งก๊าซธรรมชาติไปยังโรงไฟฟ้าตาสีห์ 2 โรงไฟฟ้าตาสีห์ 1 และโรงไฟฟ้าวังตาผิน
ระหว่างเดือนกรกฎาคม-ธันวาคม พ.ศ. 2565

คุณภาพสิ่งแวดล้อม	มาตรการติดตามตรวจสอบผลกระทบสิ่งแวดล้อม		ผลการติดตามตรวจสอบ	ผ่านมาตรฐาน/ปัญหา/อุปสรรค/การแก้ไข
	พารามิเตอร์	ความถี่		
2.เศรษฐกิจ-สังคม และ การมีส่วนร่วมของประชาชน (ต่อ) - ทศนคติ ความคิดเห็นจากประชาชน เกี่ยวกับการดำเนินการระบบท่อส่งก๊าซธรรมชาติ (ต่อ)	- ประเมินการรับรู้ข่าวสาร ความรู้ความเข้าใจเกี่ยวกับโครงการผลกระทบที่ได้รับและการแก้ไขความคิดเห็น ข้อเสนอแนะ และข้อร้องเรียน	- 1 ครั้ง ในปีแรกของระยะดำเนินการ หลังจากนั้นให้ดำเนินการ ทุก 5 ปี	ผลการสำรวจความคิดเห็นของกลุ่มครัวเรือน <ul style="list-style-type: none"> การรับทราบข้อมูล/ข่าวสาร และการมีส่วนร่วมกิจกรรมของโรงไฟฟ้า : กลุ่มครัวเรือนส่วนใหญ่ไม่ทราบ/รู้จักโรงไฟฟ้า ร้อยละ 50.6 รองลงมาทราบ/รู้จัก ร้อยละ 49.4 โดยผู้ให้สัมภาษณ์ที่รับทราบข้อมูลข่าวสารทราบจากเคยผ่าน เพื่อนบ้านเล่าให้ฟัง และทราบจากผู้นำชุมชน ผลดีที่ชุมชนได้รับจากการดำเนินโครงการ : ผู้ให้สัมภาษณ์ 37 ท่านให้ความเห็นว่าไฟฟ้าใช้อย่างเพียงพอ เกิดการจ้างงาน เศรษฐกิจดีขึ้น ช่วยลดอุบัติเหตุทางการจราจร ไม่มีผลกระทบต่อสิ่งแวดล้อมในชุมชน ส่งเสริมกิจกรรมในชุมชน การขนส่งสะดวกขึ้น ผลเสียจากการดำเนินโครงการ : ผู้ให้สัมภาษณ์ส่วนใหญ่ไม่ได้รับผลเสียแต่อย่างใด มีเพียง 7 ท่าน ที่ให้ความเห็นว่ามลพิษทางอากาศ และ กลิ่นการระเบิดของก๊าซ ความเชื่อมั่นต่อระบบการจัดการด้านสิ่งแวดล้อมและมาตรการป้องกันผลกระทบด้านต่างๆ ของโครงการ : ผู้ให้สัมภาษณ์ส่วนใหญ่ให้ความเห็นว่า เชื่อมั่นพอสมควร (หากมีอุบัติเหตุสามารถแก้ไขหรือควบคุมได้ทัน) ร้อยละ ร้อยละ 47.4 รองลงมาระบุว่า เชื่อมั่นสูง ร้อยละ 30.1 ไม่ทราบ/ไม่แน่ใจ ร้อยละ 21.9 และไม่มีความเชื่อมั่น ร้อยละ 0.5 ความคิดเห็นในภาพรวมต่อการดำเนินงานของโรงไฟฟ้าฯ ในปี พ.ศ. 2565 พบว่าผู้ให้สัมภาษณ์ ร้อยละ 67.3 ระบุว่า ไม่แสดงความคิดเห็น รองลงมาระบุว่าผลประโยชน์มากกว่าผลเสีย ร้อยละ 32.7 	-

ตารางที่ 4.2-1 (ต่อ) สรุปผลการปฏิบัติตามมาตรการติดตามตรวจสอบผลกระทบสิ่งแวดล้อม

โครงการท่อส่งก๊าซธรรมชาติไปยังโรงไฟฟ้าตาสีห์ 2 โรงไฟฟ้าตาสีห์ 1 และโรงไฟฟ้าวังตาผิน

ระหว่างเดือนกรกฎาคม-ธันวาคม พ.ศ. 2565

คุณภาพสิ่งแวดล้อม	มาตรการติดตามตรวจสอบผลกระทบสิ่งแวดล้อม		ผลการติดตามตรวจสอบ	ผ่านมาตรฐาน/ปัญหา/อุปสรรค/การแก้ไข
	พารามิเตอร์	ความถี่		
2.เศรษฐกิจ-สังคม และ การมีส่วนร่วมของประชาชน (ต่อ) - ทศนคติ ความคิดเห็นจากประชาชน เกี่ยวกับการดำเนินการระบบท่อส่งก๊าซธรรมชาติ (ต่อ)	- ประเมินการรับรู้ข่าวสาร ความรู้ความเข้าใจเกี่ยวกับโครงการผลกระทบที่ได้รับและการแก้ไข ความคิดเห็น ข้อเสนอแนะ และข้อร้องเรียน	- 1 ครั้ง ในปีแรกของระยะดำเนินการ หลังจากนั้นให้ดำเนินการ ทุก 5 ปี	ผลการสำรวจความคิดเห็นของกลุ่มสถานประกอบการ <ul style="list-style-type: none"> การรับทราบข้อมูล/ข่าวสาร และการมีส่วนร่วมกิจกรรมของโรงไฟฟ้า : ผู้ให้สัมภาษณ์ส่วนใหญ่ไม่ทราบ/ไม่รู้จักโรงไฟฟ้า ร้อยละ 72.7 รองลงมาทราบ/รู้จักโรงไฟฟ้า ร้อยละ 27.3 โดยผู้ให้สัมภาษณ์ที่รับทราบข้อมูลข่าวสาร ทราบจากเจ้าหน้าที่ของทางโครงการฯ รองลงมาทราบจากเพื่อนบ้านเล่าให้ฟัง จากเทศบาล / อบต./ หน่วยงานราชการต่างๆ เคยเข้าร่วมประชุมกับทางโครงการฯ ได้ร่วมกิจกรรมกับทางโครงการฯ IEAT/WHA และออนไลน์ ผลดีที่ชุมชนได้รับจากการดำเนินโครงการ : ผู้ให้สัมภาษณ์ 6 ท่าน ให้ความเห็นว่ามีการจ้างงานในชุมชน มีการส่งเสริมกิจกรรมต่างๆ ให้ชุมชนมีไฟฟ้าใช้อย่างเพียงพอ และไม่ระบุเหตุผล ผลเสียจากการดำเนินโครงการ : ผู้ให้สัมภาษณ์ทั้งหมดไม่ได้รับผลกระทบแต่อย่างใด ความเชื่อมั่นต่อระบบการจัดการด้านสิ่งแวดล้อมและมาตรการป้องกันผลกระทบด้านต่างๆ ของโครงการ : ผู้ให้สัมภาษณ์ส่วนใหญ่ไม่มีความคิดเห็น ร้อยละ 50.0 รองลงมามีความพึงพอใจในระดับมาก ร้อยละ 33.3 และมีความพึงพอใจในระดับปานกลาง ร้อยละ 16.7 ความคิดเห็นในภาพรวมต่อการดำเนินงานของโรงไฟฟ้าฯ ในปี พ.ศ. 2565 พบว่าผู้ให้สัมภาษณ์ส่วนใหญ่ระบุว่า เชื่อมั่นพอสมควร (หากมีอุบัติเหตุสามารถแก้ไขหรือควบคุมได้ทัน) ร้อยละ 66.7 รองลงมาระบุว่า ไม่ทราบ/ไม่แน่ใจ ร้อยละ 33.3 	-